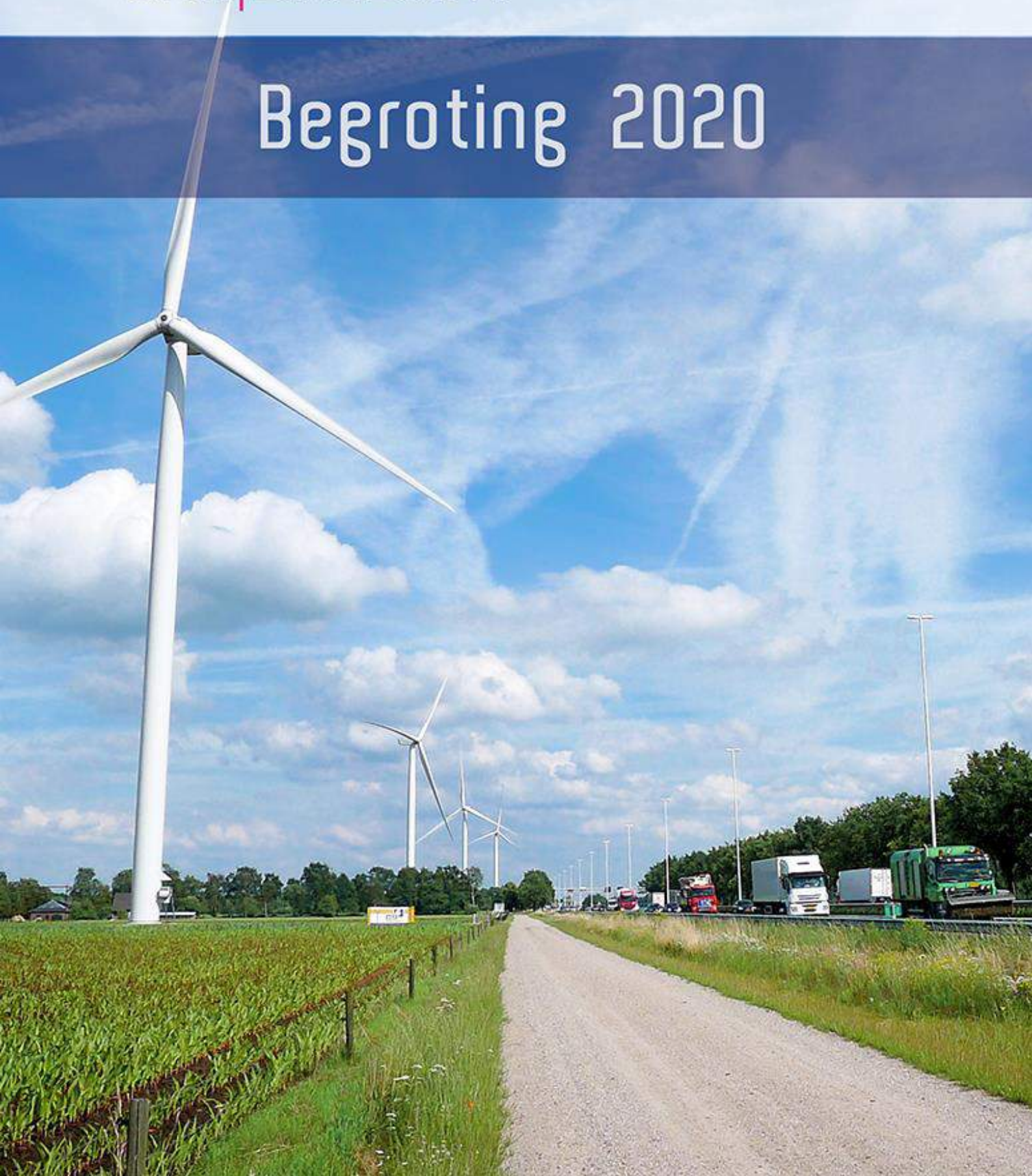


REGIO | HART
VAN BRABANT

MIDPOINT
BRABANT



Begroting 2020



Inhoudsopgave

1. Inleiding	4
1.1 Strategische meerjarenagenda 2019–2023.....	4
1.2 Deelprogramma's 2020.....	5
1.3 Financieel kader.....	5
2. Mens & Samenleving	6
2.1 Integrale aanpak, preventie, zorg en veiligheid.....	7
2.2 Sociaal domein.....	8
2.3 Begroting en dekking.....	14
2.4 Programma Jeugdhulp.....	15
2.5 Begroting en dekking.....	16
3. Leefomgeving & Milieu	17
3.1 Integraal werken en gebiedsopgaven (combi-poho Fysiek).....	18
3.2 Klimaatneutraal en klimaatbestendig (poho Milieu & Afval).....	20
3.3 Programmalijn aantrekkelijk (poho ROU).....	23
3.4 Programmalijn Bereikbaar (poho Mobiliteit).....	25
3.5 Begroting en dekking.....	27
3.6 Kosten buiten de regiobegroting.....	28
4. Economie	29
4.1 Uitvoeringsprogramma Midpoint Brabant.....	30
4.2 Kernprogramma Smart Services en toepassingen.....	31
4.3 Prioriteit Innovatie.....	32
4.4 Prioriteit Circulaire Economie.....	33
4.5 Prioriteit Human Capital.....	34
4.6 Tools.....	36
4.7 Begroting en dekking Midpoint Brabant.....	38
4.8 Uitvoeringsprogramma Economie Regio Hart van Brabant.....	41
4.9 Begroting en dekking Regio Hart van Brabant.....	43

4.10 Doelen en indicatoren	43
5. Bedrijfsvoering	46
5.1 Regio Hart van Brabant	46
5.2 Begroting en dekking	48
5.3 Midpoint Brabant	49
5.4 Begroting en dekking	49
6. Paragrafen.....	51
6.1 Weerstandsvermogen en risicobeheersing.....	51
6.2 Financiering.....	52
6.3 Bedrijfsvoering.....	52
7. Begroting en financiering	54
7.1 Overzicht baten en lasten	54
7.2 Geprognosticeerde balans 2019 Regio Hart van Brabant	56
7.3 Reservepositie 2018–2023	57
7.4 Dekkingsgronden via gemeentelijke bijdragen (m.u.u. Jeugdhulp)	58
7.5 Dekkingsgronden via cofinanciering (m.u.u. Thema Jeugdhulp).....	60
7.6 Dekkingsgronden Thema Jeugdhulp	61
7.7 Saldi	62
7.8 BTW	62
7.9 Meerjarenoverzicht 2020–2023 Regio Hart van Brabant	63
7.10 Taakvelden Regio Hart van Brabant.....	64
7.11 Incidentele baten en lasten Regio Hart van Brabant	65
7.12 Indicatoren	66
8. Uaststellingsbesluit.....	68
Bijlage toelichting kosten.....	69

1. Inleiding

Voor u ligt de ontwerpbegroting 2020 van Regio Hart van Brabant. Deze begroting biedt inzicht in de voorziene kosten in 2020 op drie regionale deelprogramma's: Mens & Samenleving, Leefomgeving & Milieu en Economie. Zowel deze deelprogramma's als de daaruit voortkomende begroting zijn opgesteld op basis van verkregen input uit de portefeuillehouderoverleggen (poho's) Regio Hart van Brabant en de stuurgroepen Midpoint Brabant. Aanscherping vond plaats in overleg met betrokken poho-coördinatoren en de directie en programmamanagers van Midpoint Brabant. Het programmabureau van Regio Hart van Brabant heeft het hoofdstuk Bedrijfsvoering toegevoegd. De ontwerpbegroting Midpoint Brabant is opgenomen ter onderbouwing van de voor Midpoint Brabant begrootte gemeentelijke bijdragen. De deelprogramma's voor 2020 en daarmee de begroting 2020 dragen bij aan de realisatie van in de strategische meerjarenagenda 2019-2023 (SMA) gestelde ambities en de daaruit voortkomende projecten.

1.1 Strategische meerjarenagenda 2019–2023

Hart van Brabant wil uitblinken in duurzame ontwikkeling. Onze missie is dat wij economische, ecologische en sociale groei combineren. Duurzame groei door innovatie en ondernemen is onze standaard. Wij zijn sociale ondernemers en creatieve doeners. Dat betekent dat wij integrale keuzes maken in beleid en uitvoering en dat doen in samenwerking tussen ondernemers, onderwijs, overheid, maatschappelijke partners. Zo groeien we meetbaar en merkbaar.

Met drie uitgangspunten geven we richting aan onze strategie:

- We werken aan een slimme samenleving met maatschappelijke en ecologische meerwaarde.
- We werken aan een slimme economie met hoog economisch rendement.
- We doen dat vanuit kennis, kunde én karakter; voor duurzame ontwikkeling van die slimme maatschappij en economie.

Wie 'we' zijn? Wij zijn de Midden-Brabanders, van nature warme en gemoedelijke mensen. Dat zit diep in onze genen. We hebben een gastvrij, ondernemend en dienstbaar karakter. En daar zijn we trots op! Dat karakter ademt door in de strategische meerjarenagenda 2019 – 2023, die wordt opgesteld onder aanvoering van de negen gemeenten van onze regio (Dongen, Gilze en Rijen, Goirle, Heusden, Hilvarenbeek, Loon op Zand, Oisterwijk, Tilburg en Waalwijk), in nauwe samenwerking met elkaar én met ondernemers, onderwijs- en kennisinstellingen, maatschappelijke ondernemingen zoals waterschappen, vervoersbedrijven, zorginstellingen, woningcorporaties, inwonersinitiatieven en -coöperaties. Deze strategische meerjarenagenda verwoordt de missie, visie en strategie van onze regionale samenwerking voor de periode 2019 – 2023, vastgesteld door de besturen van Regio Hart van Brabant en Midpoint Brabant (volgens planning in juli 2019).

1.2 Deelprogramma's 2020

De SMA 2019 - 2023 is voor het uitvoeringsjaar 2020 vertaald in drie deelprogramma's. Per deelprogramma zijn projecten en reguliere activiteiten geformuleerd. De deelprogramma's Mens & Samenleving en Leefomgeving & Milieu zijn voornamelijk belegd bij de samenwerkende gemeenten in Regio Hart van Brabant. Op het deelprogramma Economie ligt het zwaartepunt bij Midpoint Brabant als multihelix-organisatie. De verbinding tussen beide samenwerkingsverbanden ziet u op verschillende momenten terug. De meest in het oog springende is de (mede)aansturing van de organisatie Midpoint Brabant door Regio Hart van Brabant als publiek mede-eigenaar. Hiertoe zijn bestuurders afgevaardigd in de stuurgroepen en in het algemeen bestuur van Midpoint Brabant. Bovendien is het voor al het regionaal beleid, dus ook voor de uitvoering van regionale projecten en activiteiten in Leefomgeving & Milieu en Mens & Samenleving, in onze strategie het uitgangspunt om de samenwerking met relevante (*multi helix*) actoren zo veel mogelijk tot stand te brengen.

Met de bij de SMA behorende financiële middelen, zoals samengebracht in deze ontwerpbegroting, financieren we kennisdeling en beleidsbepaling en de totstandkoming van uitvoeringsagenda's, proeftuinen en innovatieve projecten, gefaciliteerd door de programmabureaus van Regio Hart van Brabant en Midpoint Brabant. Onze begroting heeft beperkt ruimte voor daadwerkelijke uitvoeringsactiviteiten. Regionale strategie- en beleidsvorming leidt desalniettemin tot uitvoering in reguliere activiteiten of uitvoeringsprojecten, waarvoor lokaal, intergemeentelijk en via rondom trajecten gevormde samenwerkingsverbanden met bedrijven, onderwijsinstellingen, maatschappelijke partners en andere overheden middelen gevonden worden.

1.3 Financieel kader

De ontwerpbegroting 2020 bevat grofweg de volgende informatie:

- Een overzicht van de lasten en baten per deelprogramma (Mens & Samenleving, Leefomgeving & Milieu en Economie) en van bedrijfsvoering, waar mogelijk uitgesplitst naar specifieke activiteiten.
- Per deelprogramma en bij bedrijfsvoering wordt aangegeven welke kosten begroot zijn voor enerzijds Regio Hart van Brabant en anderzijds Midpoint Brabant.
- Een voorlopige begroting jeugdhulp 2020, gebaseerd op de herijkte begroting 2019.
- Een totaalbegroting Regio Hart van Brabant 2020 waaruit blijkt wat de omvang is van de te dekken lasten (exclusief jeugdhulp).
- De gemeentelijke bijdrage, in 2020 voor zowel Regio Hart van Brabant als Midpoint Brabant te indexeren met 1,5 % op basis van het CPB (0,06 euro per samenwerkingsverband), waarna voor Midpoint Brabant nog een cofinancieringsopgave resteert.
- Voorts in 2020 en 2021 incidenteel € 100.000 op te halen bij de deelnemende gemeenten van Regio Hart van Brabant ter financiering van een programmamanager voor het sociaal domein.

2. Mens & Samenleving

Ambitie

In onze regio vinden we de verbetering van kwaliteit van leven belangrijk, alsook een gezonde en positieve ontwikkeling van de inwoner(s). We zorgen voor vergroten van veerkracht en hebben de gedeelde ambitie om de kwaliteit van (samen)leven bovenaan te zetten. In de regio bieden wij goede ondersteuning aan onze inwoners.

Slimme samenleving – maatschappelijke meerwaarde

We hebben een hechte samenwerking en een gedeelde ambitie voor een gezonde samenleving met meer welzijn. In onze sociaal vernieuwende samenleving ontwikkelen onze inwoners meer veerkracht. Om inwoners te versterken in hun veerkracht, is in Hart van Brabant een hoge kwaliteit van leven en een gezonde, positieve ontwikkeling van inwoners het uitgangspunt. Vanuit onze universiteit, onze hogescholen, ons regionaal opleidingscentrum en de in deze regio gewortelde zorginstellingen zijn we in staat om de sociale innovaties die daarvoor nodig zijn te ontwikkelen, toe te passen en te exporteren. Vanuit ons ontwikkelprogramma, waarvan slimme dienstverlening de kern is, faciliteren we deze opgaven.

Bron: concept strategische meerjarenagenda 2019-2023

De gedachte van de drie decentralisaties (Participatiewet, Wet maatschappelijke ondersteuning 2015 en de Jeugdwet) is om zelfredzaamheid van inwoners te versterken en hulp en ondersteuning dichtbij inwoners te organiseren. Ook in onze regio leveren we (lokaal) maatwerk. Gemeenten kennen hun inwoners en dragen zorg voor de lokale toegang tot zorg en ondersteuning. Ter ondersteuning van een optimale lokale dienstverlening wordt in regionaal verband samengewerkt voor een effectieve en efficiënte organisatie van het sociaal domein.

Uitgangspunten

In het sociaal domein gaan we uit van het principe van meedoen en het centraal stellen van de leefwereld van de inwoners. Er zijn vier uitgangspunten (de leidende principes) voor een integraal en preventief sociaal domein¹:

1. Meedoen: een positief leefklimaat waarin iedereen volwaardig meedoet.
2. De vraag van de inwoner is leidend, mensen zijn belangrijker dan regels. We bieden resultaatgerichte ondersteuning op basis van maatwerk.
3. Eén huishouden, één plan, één coördinator, en ook op termijn: één ontschot budget per huishouden. Ofwel, het centraal stellen van de leefwereld van de inwoners.
4. De veiligheid van inwoners vormt altijd de ondergrens.

¹ Deze vier uitgangspunten worden de 'leidende principes' genoemd. Deze principes zijn in de hele regio vastgesteld voor het jeugddomein, voor maatschappelijke ontwikkeling én voor arbeidsparticipatie.

2.1 Integrale aanpak, preventie, zorg en veiligheid

In 2019 is gestart om in de regio met elkaar te leren in het sociaal domein. Daarbij is de ambitie uitgesproken dat er voor 10 miljoen aan bureaucratievrije middelen wordt vrijgemaakt voor deze aanpak. We zijn gestart om met elkaar te leren en innoveren in het sociaal domein. Maatwerk staat centraal. Deze aanpak en samenwerkingsafspraken wordt ook wel het Maatpact genoemd.² Zo werken we toe naar een situatie waarin er voor één huishouden één plan is en, waar nodig, ook één (ontschot) budget per huishouden.

In de regio wordt ingezet op veiligheid en leefbaarheid in de alledaagse woon- en leefomgeving, in de wijk, de buurt en de straat. Daarbij streven we naar inclusieve en veilige wijken. De domeinen van zorg en veiligheid worden nog nadrukkelijker verbonden en doorontwikkeld. Met maatschappelijke partners werken we aan innovatieve oplossingen op het gebied van veiligheid. Zoals samen met Midpoint Brabant en Brainport Development in het Dutch Institute for Technology, Safety and Security (DITSS). Aan DITSS is intussen een groep van ondernemers en instellingen verbonden in de vorm van een *community of practice* (COP). Het netwerk wordt ingezet om tot gezamenlijk gedefinieerde projecten te komen.

Via de Districtelijke Driehoek worden afspraken gemaakt met politie en het Openbaar Ministerie over veiligheid en de aanpak van WOS-feiten: woninginbraken, overvallen en straatroof, maar ook over politie-inzet bij grote evenementen en jeugdoverlast. De zogenaamde ondermijnende criminaliteit (vormen van georganiseerde misdaad die een bedreiging vormen voor de integriteit van de samenleving, zoals belastingontduiking, fraude, drugshandel en mensenhandel) blijft expliciet op de regionale agenda. De maatschappelijke weerbaarheid van burgers en de weerbaarheid van de overheid inzake de aanpak van ondermijning krijgt nog steeds hoge prioriteit.

Regionale inzet op het thema Veiligheid wordt aangestuurd door de portefeuillehouders openbare orde en veiligheid. De portefeuillehouders sociaal domein werken aan een integrale aanpak in het sociaal domein. Zij werken aan de realisatie van onderstaande activiteiten, zoals opgenomen in de strategische meerjarenagenda 2019 – 2023.

1. We leren en innoveren met elkaar in het sociaal domein en voeren daarvoor het ‘Maatpact’ uit. Gemeenten stellen bureaucratievrije middelen beschikbaar voor dit doel.
2. Samenwerking versterken met organisaties buiten de gemeentelijke overheid, zoals zorgverzekeraars, zorgaanbieders, justitie, politie, de provincie en het Rijk. Bijvoorbeeld het samenwerkingsprogramma met zorgverzekeraars: Samenwerken Over Stelsels (S.O.S.).
3. We bundelen waar mogelijk regionaal onze data, werken aan een uniform meetsysteem, ontwikkelen indicatoren, voor de vergelijkbaarheid en resultaatgericht werken. Waar mogelijk pakken wij dit op samen met onze kennispartners.

Met de regionale inzet op het thema veiligheid dragen we bij aan onderstaande doelen, zoals benoemd in de strategische meerjarenagenda 2019 – 2023. Deze gelden als inspiratiebron en als kompas bij de start van projecten en programma's.

² Een maatpak wordt als metafoor gebruikt voor de gewenste aanpak.

Doelen	Indicatoren
Verbeteren van de veiligheid in wijken	Het bijhouden van WOS-feiten: Woninginbraken Overvallen Straatroven Veiligheidsbeleving, betrokkenheid en vertrouwen van inwoners (%), bron: veiligheidsmonitor
Terugdringen van ondermijnende criminaliteit van drugshandel, mensenhandel, <i>outlaw motorcyclegangs</i> en vrijplaatsen	Indicatoren zijn in ontwikkeling
Tegengaan van cybercriminaliteit	Indicatoren zijn in ontwikkeling

2.2 Sociaal domein

Jeugd

In de strategische meerjarenagenda 2019-2023 is de specifieke ambitie, gebaseerd op de Koers jeugdhulp, geformuleerd.

In ons uitvoeringsprogramma, opgesteld samen met zorgaanbieders, jongeren en andere partners, werken we een aan een aantal regionale thema's:

- Wonen doe je thuis
Kinderen groeien thuis op. We ondersteunen daarvoor de gezinssituatie zoveel als mogelijk. Kan het echt niet thuis, dan in een gezinssituatie.
- Ieder kind groeit veilig op
Veiligheid is de ondergrens. We bieden kinderen bescherming als de veiligheid in het geding is. Als regio willen we er zijn voor docenten in het onderwijs, ouders en huisartsen om vroegtijdig te kunnen signaleren en passende vervolgstappen daarop aan te bieden.
- Snel op de juiste plek
Wanneer kinderen, jongeren en hun ouders behoefte hebben aan hulp en ondersteuning, is het belangrijk dat ze snel de best passende ondersteuning krijgen. In samenwerking met de toegang, het medisch domein en Gecertificeerde Instellingen werken we dit verder uit.
- Ieder kind voelt zich thuis op school
Ieder kind heeft talenten en kan die ontwikkelen. In samenwerking met jeugdigen en het onderwijs kijken wat hiervoor nodig is als het niet vanzelf gaat.

De regionale begroting Jeugdhulp, met een omvang van ruim 94 miljoen euro, is opgenomen in Hoofdstuk 2.5 en de dekkingsgronden voor de begroting (naar gemeente) in paragraaf 7.6.

Wmo

De regio wil bestaande knelpunten in de dienstverlening en zorg van de Wmo afstemmen met het jeugddomein en in nauwe samenwerking met zorgaanbieders en het maatschappelijk middenveld oplossen. We doen dit onder andere door resultaatgerichte contractering.

In de tweede helft van 2019 wordt een meerjarenprogramma gepresenteerd voor Beschermd Wonen, maatschappelijke opvang, preventieve GGZ en verslavingszorg. Dit programma wordt in 2020 voortgezet en hiervoor zijn financiële middelen opgenomen. We organiseren zorg, welzijn en ondersteuning dichtbij waar het kan en met specialistische ondersteuning in regionaal verband waar nodig. De verschuiving van beschermd naar begeleid wonen is een voorbeeld van effectieve zorg waarin veel maatwerk wordt toegepast.

In de regio zetten we ons samen in om te leren van elkaars lokale aanpak. Naast extra aandacht voor mantelzorg, is er ook extra aandacht voor dementie. In onze regio streven we ernaar om een dementievriendelijke regio te blijven.

Arbeidsparticipatie

| Strategisch programma Arbeidsmarkt voor komende jaren

Het Rijk ziet de arbeidsmarktregio als het te hanteren schaalniveau voor de verdeling van middelen en het beleggen van verantwoordelijkheden voor het oplossen van arbeidsmarktproblemen. Voor een adequate ondersteuning van werkzoekenden en werkgevers en voor het oplossen van complexe vraagstukken, is samenwerking tussen regiogemeenten essentieel. Op dit moment hebben we een regionale arbeidsmarktinfrastructuur voor zowel werkenden als niet-werkenden waarin werkgevers, intermediairs, gemeenten, kennisinstellingen, werkzoekenden, inwoners en andere partners elkaar van nature opzoeken en elkaar intensief betrekken bij vraagstukken. Werkgevers, werknemers, sollicitanten en inwoners vragen steeds meer van organisaties en dus ook van gemeenten en de regio. Niet alleen de kwaliteit in de mate van (integrale) dienstverlening, maar ook in de mate van betrokkenheid, flexibiliteit en snelheid van handelen. We moeten voldoende mechanismen ontwikkelen die ertoe leiden dat inwoners en bedrijven succesvoller kunnen bewegen op de arbeidsmarkt en in de maatschappij. We gaan de regionale arbeidsmarktinfrastructuur verder ontwikkelen, verduurzamen en waar nodig verbeteren. Enerzijds omdat dit meer gezonde en gelukkige mensen oplevert, anderzijds omdat we in de nieuwe economie goede en modern geschoolde arbeidskrachten nodig hebben. Mensen zijn van betekenis door de werkzaamheden die ze verrichten in de samenleving. Om de bijdrage aan de arbeidsmarkt en samenleving te verduurzamen, zetten we de komende jaren in op duurzame inzetbaarheid, modernisering van onderwijs en benutting van arbeidsreserves. Er zijn daarin veel raakvlakken met doelstellingen en activiteiten uit het deelprogramma Economie. Op deze onderwerpen werken (arbeids)participatie en economie samen.

| Duurzame inzetbaarheid (Leren en Werken Midden-Brabant)

De komende jaren gaat het bij bedrijven, werkenden en werkzoekenden om blijvende ontwikkeling van talenten. Leren en Werken Midden-Brabant verankeren we duurzaam in de werkwijze van de regionale werkgeversdienstverlening WerkHart. Langs deze weg zullen we met gebruikmaking van verschillende provinciale, landelijke en Europese middelen een leven lang ontwikkelen stimuleren.

| Modernisering onderwijs (human capital agenda's)

Gelet op de toenemende omloopsnelheid van functies en bijbehorende vaardigheden wordt de verbinding tussen bedrijfsleven en onderwijs de komende jaren alleen maar belangrijker. Een belangrijk instrument in de samenwerking tussen bedrijven en onderwijs vormt de Human Capital Agenda in een sector. In zo'n agenda wordt op basis van een sectoranalyse bepaald welke behoefte aan arbeidskrachten er is en zal zijn en hoe dat kan worden gekoppeld aan het arbeidspotentieel en (nieuwe) opleidingen met verschillende initiatieven en de nodige regie. We beogen voor de belangrijkste sectoren in de regio de werkwijze voor ontwikkeling en actualisering van de agenda's te standaardiseren.

De regio heeft veel verschillende opleidingen op verschillende niveaus in huis. Op thema's als bijvoorbeeld 'macrodoelmatigheid' en 'doorlopende leerlijnen' is het belangrijk dat bedrijven, gemeenten en kennisinstellingen een gezamenlijke strategie bepalen. De komende jaren ontwikkelen we een gezamenlijke strategie en plan. Daarin kan als tussenstap naar dit hoger doel, een regionale mbo-agenda de eerste stap zijn.

| Benutting arbeidsreserve

We willen de komende jaren meer mensen laten profiteren van beschikbare vacatures. Dit verbeteren we door meer samenhang te creëren in de regionale uitvoeringsstructuur. Hierin kan focus op lokaal maatwerk hand in hand gaan met slimme samenwerking op regionaal vlak. Denk aan het gezamenlijk benutten van de infrastructuur van SW-bedrijven. Hierdoor gaat minder geld naar systeem en kunnen we meer van de spaarzame middelen inzetten op de mensen zelf. De verbetering van een gezamenlijke werkgeversdienstverlening WerkHart en het Ondernemersakkoord blijft op de agenda staan, zodat we zowel vanuit het bedrijfsbelang als vanuit de kandidaten zelf meer kansen voor mensen met een afstand tot de arbeidsmarkt blijven genereren.

We besteden specifieke aandacht aan jongeren en ouderen in onze regio. Door de verworvenheden van de Jeugdwerkloosheid vrije zone te verduurzamen en tegelijkertijd te verbinden aan een breder regionaal plan voor kwetsbare jongeren laten we geen jong talent verspild gaan. Voor ouderen, die ook in hoogconjunctuur minder makkelijk een baan vinden, ontwikkelen en implementeren we een stimuleringsprogramma. Overigens gaat deze inclusieve arbeidsmarktstrategie hand in hand met een goede ontwikkeling en huisvesting van (arbeids)migranten in de regio. Inwoners én nieuwkomers helpen we met het (beter) leren lezen, schrijven en spreken van de Nederlandse taal. De regionale arbeidsmarkt heeft alle talenten nodig.

In 2020 wordt voor de activiteiten vanuit het programma arbeidsparticipatie hetzelfde dekkingsbedrag, namelijk € 165.000, gevraagd als in 2019 vanuit de gemeentelijke regionale bijdragen. Dit jaar is in de begroting echter, anders dan in 2019, ook een aantal andere bedragen die binnen dit domein besteed worden beschreven en inzichtelijk gemaakt. Een ander deel van de middelen, namelijk voor het programmamanagement arbeidsmarkt, is opgenomen in de begroting van Midpoint Brabant.

Regio Hart van Brabant richt zich in 2020, onder inhoudelijke sturing van het portefeuillehouderoverleg Arbeidsparticipatie, op de realisatie van een uitstekende werkgeversdienstverlening via Werkhart en verdere samenwerking door ook gezamenlijk te werken aan onder andere 'aanbodversterking'. Aan deze publieke opgaven wordt gewerkt door een goed georganiseerde gespreks- en ontwikkelpartner te zijn voor ondernemers en onderwijsinstellingen. Zo zijn drie wethouders uit het portefeuillehouderoverleg afgevaardigd naar de stuurgroep Arbeidsmarkt bij Midpoint Brabant.

Sociaal domein en Midpoint Brabant

Het streven naar een inclusieve arbeidsmarkt wordt, zoals eerdere jaren, in nauwe samenhang met de partners in Midpoint Brabant vormgegeven. Ook de bekostiging van het programmanagement voor *human capital* is daar ondergebracht. Voor een goed functionerende arbeidsmarkt is goed (technisch) geschoold personeel van groot belang. Om die reden worden via Midpoint Brabant onder andere het Deltaplan Techniek en het Deltaplan Logistiek gecoördineerd.

Midpoint Brabant kan in het nieuwe begrotingsjaar ook samenwerking in het brede sociaal domein (bijvoorbeeld voor het Maatpact) met (zorg)instellingen, ondernemers en andere partijen verder helpen vormgeven. De stichtingsvorm maakt deze organisatie geschikt om op eenvoudige(re) wijze intensivering van samenwerking met derden mogelijk te maken.

Activiteiten, doelen en indicatoren

De portefeuillehouders Jeugd, arbeidsparticipatie en maatschappelijke ontwikkeling werken op basis van de bovenstaande beleidslijnen aan de realisatie van onze doelen. De onderstaande activiteiten, zoals opgenomen in de strategische meerjarenagenda 2019 – 2023, zijn daartoe een middel.

1. We gaan inkoop van Wmo-begeleiding³, de inkoop van jeugdhulp en de inkoop voor arbeidsparticipatie (voor bijvoorbeeld arbeidsmatige dagbesteding) verder met elkaar afstemmen en verbeteren. We evalueren en leren van elkaar op het moment dat we verschillende keuzes maken.
2. De uitvoering van de Koers 'Samen met de Jeugd' wordt ter hand genomen.
3. We voeren het preventieplan door in de schuldenaanpak door deelnemende gemeenten in de regio te inspireren met deze werkwijze.
4. We implementeren en actualiseren de Human Capital Agenda's en verrijken deze met data uit de regio. Op die manier maken we inzichtelijk hoe de arbeidsmarkt zich ontwikkelt. We verbinden onderwijs aan actuele ontwikkelingen op de arbeidsmarkt.
5. We zijn een jeugdwerkloosheidsvrije regio. Iedere jongere heeft binnen vier maanden een passende opleiding, werk of passend ondersteunings-aanbod gevonden. De aanpak jeugdwerkloosheidsvrije regio wordt structureel opgenomen in ons regiobeleid.
6. De regio geeft invulling aan de verschuiving van Centrumtaken voor Beschermd Wonen, verslavingszorg, Preventieve GGZ en Verslavingszorg naar een gemeentelijke verantwoordelijkheid. We onderzoeken daar onder andere de mogelijkheden voor financiële samenhang tussen Beschermd en begeleid wonen.
7. 'Regionalisering' van Beschermd Wonen, Opvang, Preventieve GGZ en Verslavingszorg regionaal inbedden met solidariteitsafspraken.
8. We werken in de regio aan een passend woonaanbod voor ouderen en andere zorg-gerelateerde doelgroepen. Denk daarbij aan levensloopbestendige en nultreden woningen, maar ook aan concepten als meergeneratiewoningen, groepswonen en moderne hofjes. Bij voorkeur in de nabijheid van (zorg)voorzieningen.

³ Waalwijk en Loon op Zand kiezen voor een inspanningsgerichte inkoop ($p \cdot q$, price * quantity) van Wmo-begeleiding. De overige regiogemeenten werken met een resultaatgerichte inkoop van Wmo-begeleiding.

9. We streven naar minder residentiële of intramurale zorg in 2023. De realisatie van gezinsgerichte alternatieve voorzieningen in de wijk draagt hieraan bij.
10. We verankeren het Loket Leren en Werken duurzaam in de werkwijze van de regionale werkgeversdienstverlening WerkHart.
11. We voeren het Taalakkoord uit.
12. We zoeken meer samenwerking met maatschappelijke organisaties, vrijwilligers en inwoners rondom bijvoorbeeld mantelzorg.
13. Er wordt een verkenning gestart naar een regiobreed en samenhangend onderwijsoffensief naar de arbeidsmarkt, met name om Leven Lang Ontwikkelen te stimuleren.
14. In nauwe samenwerking met het bedrijfsleven, brancheorganisaties en het onderwijs organiseren we specifieke en doorlopende leerlijnen.

Doelen en indicatoren

Met het bovenstaande beleid in het sociaal domein en via de genoemde activiteiten wordt gewerkt aan de doelen die verwoord zijn in de strategische meerjarenagenda 2019-2023 en die genoemd worden in de onderstaande tabel. Deze doelen gelden als inspiratiebron en als kompas bij de start van projecten en programma's. In het sociaal domein heeft het kiezen en aanscherpen van de selectie van indicatoren de aandacht. In de onderstaande tabel is een eerste aanzet gedaan als basis voor de ontwikkeling van indicatoren. In 2020 is (nog) niet voorzien in een wijze van meting op basis van deze eerste aanzet. De indicatoren gelden dus als richtinggevend en als indicatief houvast.

Doelen	Indicatoren
Ons doel is om de best passende ondersteuning te bieden aan onze inwoners, zonder dat regelgeving in de weg zit.	Wmo en/of jeugdhulp wordt als nuttig en effectief ervaren: % respondenten dat met een 8 of hoger waardeert, % respondenten dat met een 4 of lager waardeert Cliënten met invloed op de ondersteuningsplannen neemt toe: % cliënten dat aangeeft samen beslissingen te hebben genomen
Inwoners krijgen snel de juiste hulp en/of ondersteuning.	Clientbeoordeling(en) Wmo en/of jeugdhulp, zoals Gemeentelijke Monitor Sociaal Domein: 'Ik wist waar ik moest zijn met mijn hulpvraag' 'Ik vind de kwaliteit van de ondersteuning die ik krijg, goed' 'Door de ondersteuning die ik krijg heb ik een betere kwaliteit van leven' *Clientervaringsonderzoeken Jeugd worden opnieuw ingericht
We zetten in op preventie waardoor complexe en dure ondersteuning minder vaak nodig zijn.	Bij ontwikkeling van indicatoren wordt onder andere aangesloten bij de beleidsmonitor jeugd. Voorbeelden van indicatoren zijn: % jongeren dat gebruik maakt van zorg en ondersteuning in natura % ouders van 0-11 jarigen dat aangeeft dat hun kind gelukkig is % jongeren van 12-18 jaar dat aangeeft gelukkig te zijn

<p>We organiseren zorg, welzijn en ondersteuning dicht bij de inwoner, liefst in de wijk.</p>	<p>Mantelzorg geven (Telos, sociale cohesie)</p>
<p>De komende jaren willen we onze inwoners zoveel mogelijk laten participeren en ontwikkelen, waardoor ze inzetbaar zijn op de arbeidsmarkt of ten behoeve van de samenleving.</p>	<p>(Langdurige) werkloosheid Werkgelegenheid Het aantal (en %) gediplomeerde schoolverlaters Actief in verenigingen (Telos, sociale cohesie)</p> <p>Als regio zullen we verder vormgeven aan de indicator om participatie te meten. We denken bijvoorbeeld aan registratie van stappen van inwoners op de participatieladder</p>
<p>De vraag en het aanbod op de arbeidsmarkt zijn zo veel als mogelijk in evenwicht. De mismatch is zo klein mogelijk.</p>	<p>Benutting arbeidspotentieel Vervullingsquote van het aantal beschikbare vacatures</p>
<p>We zijn een jeugdwerkloosheidsvrije regio. Iedere jongere heeft binnen vier maanden een passende opleiding, werk of passend ondersteuningsaanbod gevonden.</p>	<p>Registratie sluitende aanpak partners jeugdwerkloosheidsvrije regio</p>
<p>Het duurzaam stoppen van huiselijk geweld en kindermishandeling.</p>	<p>Aantal adviezen over en meldingen van huiselijk geweld Aantal meldingen kindermishandeling (Telos, Veiligheid)</p>

2.3 Begroting en dekking

Begroting Regio Hart van Brabant			
Mens & Samenleving			
	Lasten	Baten	Saldo
	€	€	€
<i>Programmaliijn "Integrale aanpak, preventie, zorg en veiligheid"</i>			
Project Maatpact	PM		PM
Programma sociaal domein 3D	20.000		N 20.000
DITSS en werkbudget veiligheid	70.000		N 70.000
Subtotaal Integrale aanpak, preventie, zorg en veiligheid	90.000		N 90.000
<i>Programmaliijn "sociaal domein"</i>			
Uitvoeringsagenda Jeugd	50.000		N 50.000
Budget Maatschappelijke Ontwikkeling	285.000		N 285.000
Budget Participatie	165.000		N 165.000
Subtotaal sociaal domein	500.000		N 500.000
TOTAAL Mens & Samenleving	590.000		N 590.000
Dekking:			
Regionale bijdragen gemeenten Regio Hart van Brabant		515.000	V 515.000
Lokale gemeentelijke bijdragen		75.000	V 75.000
Overige dekkingsbronnen			V PM
Subtotaal	590.000	590.000	0

Toelichting kosten

Een uitgebreide en verder gespecificeerde toelichting op de geraamde kosten van de programmaliijnen Programmalijn "Integrale aanpak, preventie, zorg en veiligheid" en "Sociaal domein" vindt u in bijlage B1.

Toelichting dekking

De kosten worden hoofdzakelijk gedekt door een gemeentelijke bijdrage waarvan de hoogte is gebaseerd op het aantal inwoners van de gemeenten in Regio Hart van Brabant. Voor € 75.000, gerelateerd aan het project Beschermd Wonen, wordt dekking gevonden in de lokale begroting van de gemeente Tilburg.

2.4 Programma Jeugdhulp

In 2020 wordt vervolg gegeven aan de uitvoering van de Regionale Koers Jeugd(hulp) "Samen met de Jeugd". Deze schetst de beweging waarbij we jeugdhulp willen bieden vanuit de leefwereld van het kind en is zijn voor de financiële kaders 2020. Om dit te realiseren werken we in 2019 aan een gezamenlijk uitvoeringsprogramma samen met de jeugd, ouders, gemeenten en partners met concrete doelstellingen en acties. Ook de opgaven die we in de geest van de nieuwe koers al eerder waren gestart en in 2019 doorlopen, nemen we daarin mee.

Programma Jeugdhulp 2020

De Regionale Koers Jeugd(hulp) "Samen met de Jeugd" staat centraal. De financiële kaders 2020 sluiten, zoveel als mogelijk, aan bij de uitgangspunten zoals vastgesteld in de Regionale Koers Jeugd(hulp). De thema's van dit programma zijn gebaseerd op de bouwstenen uit de Koers en worden samen met de jeugd, ouders, gemeenten en partners verder geconcretiseerd. Deze thema's zijn:

- Wonen doe je thuis.
- Ieder kind groeit veilig op.
- Van cliënt naar mens.
- Ieder kind voelt zich thuis op school.

2.5 Begroting en dekking

De onderstaande tabel geeft het regionale deel van de begroting weer.

Begroting Regio Hart van Brabant			
Regionale begroting Jeugd 2019			
	Lasten	Baten	Saldo
	€	€	€
Landelijke inkoop	€ 6.499.000		€ 6.499.000
Regionale inkoop	€ 82.838.000		€ 82.838.000
Kosten voor uitvoering, risico, innovatie	€ 4.846.000		€ 4.846.000
Bijdrage kaderbegroting 2020		€ 94.183.000	€ 94.183.000
Totaal	€ 94.183.000	€ 94.183.000	0

Toelichting kosten

Voor 2020 wordt de volgende methodiek gehanteerd om te komen tot de financiële kaders Jeugd.

1. De raming van de zorgkosten, voortkomend uit ZIN, PGB en maatwerk, wordt gebaseerd op:
 - realistische zorgkosten per gemeente,
 - Inschatting van zorgkosten door het gemiddelde over de laatste 2 jaar te nemen, waarin het laatste jaar zwaarder (60 %) wordt meegewogen,
 - (Jaarlijkse) herijking en indexering van de zorgkosten.
2. Raming van kosten die niet direct gerelateerd zijn aan levering van zorg (regionale innovatiekosten, regionale uitvoeringskosten en risico-verevening) te baseren op:
 - een vast bedrag, conform de laatst vastgestelde begroting,
 - (jaarlijkse) indexatie van de regionale uitvoeringskosten,
 - vooralsnog worden de kosten welke niet direct gerelateerd zijn aan levering van zorg verdeeld op basis van het rijksbudget jeugdhulp 2019.
3. De solidariteit te handhaven en deze betrekking te laten hebben op alle uitgaven die we maken voor zorgkosten.

Toelichting dekking

In paragraaf 7.6 is een uitgebreide tabel opgenomen die inzicht geeft in de bijdragen per gemeente in de regionale deelbegroting. De bijdrage voor 2020 is gebaseerd op de kaders zoals hierboven aangegeven. Concreet houdt dit in dat de inschatting van zorgkosten is gebaseerd op 40% van de zorgkosten verwerkt in de jaarrekening 2017 en 60% van de zorgkosten is gebaseerd op de actuele prognose 2018 (basis cijfers tot en met september).

3. Leefomgeving & Milieu

De regio werkt aan een slimme samenleving met ecologische meerwaarde. We doen dat vanuit kennis, kunde én karakter.

Ambitie

Slimme samenleving – ecologische meerwaarde

Hart van Brabant hecht aan haar ecologisch kapitaal. We nemen de verantwoordelijkheid om dit te koesteren en te ontwikkelen voor toekomstige generaties. Vanuit mondiale en landelijke klimaatdoelstellingen investeren we samen in een bestendige omgeving die klimaatadaptief, energieneutraal en circulair is. We maken ruimte voor de transitie van de agrarische sector, die daarin een belangrijke schakel is. Bij de ontwikkeling van gebieden kiezen we voor een integrale benadering en voor slimme, vraaggerichte mobiliteit. We koesteren het Midden-Brabants mozaïek met de nabijheid van kernen, voorzieningen en hoogwaardig groen, complementair aan de kwaliteit van de (hoog)stedelijke gebieden. En we investeren in woontevredenheid, onze bereikbaarheid en onze agglomeratiekracht. Innovaties, die we realiseren met onze kennisinstututen, stellen we ten dienste aan anderen.

Bron: concept strategische meerjarenagenda 2019-2023

Het koesteren en het blijven ontwikkelen van ons ecologisch kapitaal draagt bij aan een sterke economie. Hart van Brabant is een regio waar mensen graag willen wonen, werken en verblijven en dat willen wij zo houden. Daarvoor moet onze regio ook bereikbaar zijn, en met het mobiliteitssysteem bijdragen aan de verbinding met en tussen regio's om ons heen. De hoge kwaliteit van onze leefomgeving en het groen en water daarin dragen bij aan de kwaliteit van leven en aan een gezonde ontwikkeling van onze inwoners. We hebben daarom zorg voor onze landschappelijke kwaliteit en richten onze ruimtelijke omgeving duurzaam in. Klimaatopgaven pakken we de komende jaren aan in de context van het landelijk klimaatakkoord. De samenwerking tussen overheid, semioverheid (zoals de waterschappen), het bedrijfsleven, kennisinstellingen en maatschappelijke partners (zoals woningcorporaties en scholen) – is daartoe sterk in ontwikkeling. We zoeken deze op elk van de programmalijnen Klimaatneutraal en klimaatbestendig, Aantrekkelijk en Bereikbaar nadrukkelijk op.

Uitvoeringsprogramma Leefomgeving & Milieu

Om deze ambitie te realiseren, zetten we binnen het deelprogramma in op programmalijnen, zoals omschreven in de strategische meerjarenagenda 2019-2023. Drie programmalijnen lopen langs de lijn van een inhoudelijk vakdomein en de vierde integraal binnen het deelprogramma Leefomgeving & Milieu. Het samenkomen van de vakdomeinen uit zich daar bijvoorbeeld in de ontwikkeling van onze integrale gebiedsopgaven. De programmalijnen zijn elk gekoppeld aan een bepaald portefeuillehoudersoverleg. Dit vermindert de complexiteit in het bestuurlijk en ambtelijk proces en vergroot het commitment van de betrokken partijen.

Onderstaand zijn de programmalijnen benoemd, met erachter het betreffende portefeuillehoudersoverleg:

- Integraal werken en gebiedsopgaven – combi-poho Fysiek (M&A, ROV, Mob en EZ)
- Klimaatneutraal en klimaatbestendig – poho Milieu & Afval (M&A)
- Aantrekkelijk – poho Ruimtelijke Ordening & Volkshuisvesting (ROV)
- Bereikbaar – poho Mobiliteit (Mob)

Bij elk van de programma's zijn doelen, activiteiten en indicatoren opgenomen in de strategische meerjarenagenda 2019 – 2023. Deze gelden als inspiratiebron en als kompas bij de start van projecten en programma's. We bouwen daarbij voort op het bestaande en kiezen voor versterking en versterking vanuit een krachtige ambitie. Voor de begroting 2020 geldt eenmalig dat er voor het deelprogramma Leefomgeving & Milieu gekozen is voor een kaderstellend programmabudget, welk via nadere prioritering door de bestuurders in de loop van 2019 verder gespecificeerd zal worden. Inhoudelijk zijn verschillende activiteiten geduid en in beeld voor uitvoering in 2020. Deze vindt u hieronder omschreven.

3.1 Integraal werken en gebiedsopgaven (combi-poho Fysiek)

Om op regionaal niveau aan de ambitie voor het deelprogramma Leefomgeving & Milieu te kunnen bijdragen, is het van belang om verschillende opgaven integraal aan te pakken. Denk daarbij aan majeure ontwikkelingen rondom gebieden, of aan majeure ambities die meerdere domeinen raken. Door de aanpak daarvan integraal op te stellen, versterken de uiteindelijke uitvoeringsmaatregelen elkaar en kunnen ze in de tijd logisch op elkaar worden afgestemd. Zo bekijken we bij integrale gebiedsopgaven het betreffende gebied samen met alle relevante partijen aan de hand van vraagstukken over de ruimtelijke ordening, mobiliteit, energietransitie, klimaatadaptatie, economische zaken, landschapontwikkeling en natuurbehoud, en recreatie en toerisme. Deze aanpak en de manier van werken is ons goed bevallen. Ook zien we dat we nog leer- en ontwikkelpunten kunnen benoemen. In de strategische meerjarenagenda 2019 – 2023 zijn daarom de volgende activiteiten benoemd:

1. Voor de drie lopende gebiedsopgaven creëren we helderheid over schaalniveau(s) waarop de uitvoering plaatsvindt en daarmee over financiering en eigenaarschap. Voor elk van de agenda's maken we een goede start met de uitvoering ervan.
2. We koesteren en versterken de voor onze regio kenmerkende methodiek van de integrale gebiedsontwikkeling waarin belangen en belanghebbenden vanuit verschillende domeinen rondom de opgave in een geografisch gebied samengebracht worden, zodat deze methodiek ook op andere gebieden kan worden toegepast.

In 2020 geven we concreet vervolg aan de lopende gebiedsopgave N261/N269. Aanvullend monitoren we via de werkgroepen en vanuit het combi-poho Fysiek de resultaten van de reeds opgeleverde gebiedsopgaven: de A58 Zone en de Loonse en Drunense Duinen plus schil. We bezien daarbij of de schaalniveau(s) waarop de uitvoering plaatsvindt, passend zijn en of financiering en eigenaarschap helder belegd zijn. Ook onderzoeken we of we met de aanzet voor een vierde gebiedsopgave kunnen starten. In de strategische meerjarenagenda 2019 – 2023 zijn concrete voorbeelden genoemd: de A59, de Westelijke Langstraat en het Groene Hart. En ook uit de Regionale Energie- en Klimaatstrategie komen naar verwachting concrete suggesties. Het poho maakt bij

aanvang van het begrotingsjaar 2020 hieruit een keuze, passend binnen de kaders van deze begroting.

In de strategische meerjarenagenda 2019 – 2023 benoemen we de volgende inhoudelijke activiteiten (primair belegd binnen een van de andere programmalijnen) waarop we actief de link zouden kunnen maken naar lopende, opgeleverde en/ of in uitvoering genomen integrale gebiedsopgaven:

1. De regio stelt in 2019 samen met de waterschappen en provincie Noord-Brabant zijn Regionale Energie- en Klimaatstrategie (REKS) vast en start in 2020 het uitvoeringprogramma, waarbij en waarna doelstellingen onder andere worden verweven in integrale gebiedsopgaven.
2. We realiseren grootschalige opwek via wind- en zonne-energie en maken de verbinding met integrale gebiedsopgaven, zoals met de Energiecorridor A58.
3. We richten onze leefomgeving klimaatbestendig en waterrobuust in, mede via het uitvoeringsprogramma van de Regionale Energie- en Klimaatstrategie en onder andere geïntegreerd in de drie integrale gebiedsopgaven: A58-zone, N261/N269 en Loonse en Drunten Duinen plus Schil. Voor de aanpak van klimaatadaptatie verbinden we de outcome van onze klimaatstresstest aan de ruimtelijke agenda's van stad en platteland.
4. We gaan de bereikbaarheid van de regio en doorstroming en ontsluiting binnen de regio garanderen en versterken via de uitvoering van de nieuwe mobiliteitsagenda, maar ook via de Integrale Gebiedsopgaven A58Zone, N261/N269 en LDD plus Schil.

Bovenstaande activiteiten vinden niet per definitie al in 2020 plaats, met uitzondering van de eerstgenoemde activiteit. Jaarlijks streven we naar een inzet, passend binnen de financiële kaders van de begroting. De bestuurlijke overlegtafels zijn aan zet als het gaat om prioritering.

Vanuit de programmalijn Integraal werken en gebiedsopgaven voeren we jaarlijks onze activiteiten uit ten behoeve van het voorbereiden, coördineren en periodiek actualiseren van onze programmeringsafspraken met Provincie Noord-Brabant. Deze maken wij onder andere op basis van onderzoek en monitoring voor onze bedrijventerreinen, kantoren, detailhandel, wonen en verblijfsaccommodaties. In 2020 verwachten we inzet op:

- bedrijventerreinen: juridisch advies over MKB-vraaggericht ontwikkelen
- kantoormonitor (jaarlijks)
- detailhandel: verdieping koopstromenonderzoek
- monitor verblijfsaccommodaties (jaarlijks)
- actualisering van het Regionaal Woonkader Hart van Brabant
- afstemming planvorming, ondersteuning en onderzoek naar arbeidsmigratie
- onderzoek naar en ondersteuning van het te formuleren nieuwe beleid op woonwagens
- analyse bestaande woningvoorraad voor de huisvesting van (bijzondere) doelgroepen

Met bovenstaande activiteiten dragen we bij aan onderstaande doelen, zoals benoemd in de strategische meerjarenagenda 2019 – 2023. Deze gelden als inspiratiebron en als kompas bij de start van projecten en programma's.

Doelen	Indicatoren
Samen met o.a. de waterschappen beperken we schade en hinder die we regionaal ondervinden als gevolg van klimaatverandering, van droogte en wateroverlast, tot gezondheidsrisico's en biodiversiteitsissues.	Geluidbelasting, Lichtbelasting, Overlast stank, stof of vuil, Geluidhinder, Hittestress, Aardbevingen, Wateroverlast, Overstromingen, Risico bedrijven (Telos 'Hinder en calamiteiten')
We dragen via de REKS bij aan de landelijke CO ₂ -reductiedoelstelling van 49% in 2030 (ten opzichte van 1990).	Indicatoren zoals te formuleren in de REKS (bijv. % of kiloton CO ₂ -reductie regionaal, % toename aandeel hernieuwbare energie, energieminimalisatie gebouwde omgeving, % aandeel emissieloos vervoer)
We koesteren de kwaliteit van ons landschap en streven een ontwikkeling na waarbij de ecologische-, de recreatieve- en de belevingswaarde in balans met elkaar blijven.	Natuurwaarden (bos en natuurlijk terrein, soortenrijkdom) Toegang tot natuur (afstand openbaar groen) Aantal bezoeken aan natuurgebieden
De gemiddelde woontevredenheid van inwoners in de regio blijft gelijk of stijgt verder ten opzichte van 2018 (77%). ⁴	Rapportcijfer woontevredenheid 2022, rekening houdend met conjuncturele situatie
Het vervoer wordt steeds schoner. In de regio stijgt het aandeel emissieloos vervoer ten opzichte van voorgaande jaren.	% aandeel emissieloos vervoer (bus, taxi, auto, scooter) Fijnstof in de lucht CO ₂ -reductie
Het aantal fietsparkeervoorzieningen en deelfietsen bij HOV-haltes en OV-hubs richting bedrijventerreinen is toegenomen.	Aantal fietsparkeervoorzieningen en gebruik ervan Aantal deelfietsen en gebruik ervan

3.2 Klimaatneutraal en klimaatbestendig (poho Milieu & Afval)

In 2020 ligt de focus van deze programmalijn sterk op het uitrollen van het uitvoeringsprogramma van de Regionale Energie- en Klimaatstrategie. Het klimaat verandert sneller dan verwacht. Er vinden stevige transitie plaats in de landbouw, ruimtelijke ordening, ons energiegebruik en onze natuur. Daar waar Nederland ten opzichte van andere Europese landen nog zeer ver achterloopt in het realiseren van klimaatdoelstellingen, scoort Hart van Brabant bovengemiddeld in vergelijking met

⁴ Regionaal Kwalitatief Woningbehoefteonderzoek 'Hart van Brabant', SpringCo, september 2018.

andere regio's in Nederland⁵. Voor wat betreft de reductie van CO₂-uitstoot is in 2018 voorzien dat deze in Nederland tot 2030 moet dalen met 49%. Het kabinet spreekt een doelstelling uit van 16% in 2023. We spreken hier van majeure ecologische vraagstukken die alleen van antwoorden kunnen alleen worden voorzien door de inzet van kennis, ondersteund door de verder toenemende mogelijkheden van dataficatie en digitalisering. We willen vanuit de regionale schaal bijdragen aan het palet aan oplossingen dat de komende jaren ontstaat vanuit overheid, onderwijs en ondernemers. Waar mogelijk en gewenst voeren we de coördinatie op deze oplossing, daar waar het de regionale schaal betreft. We verwachten landelijke en provinciale steun op de regionale opgave.

Wij pakken klimaatadaptatie, circulariteit en de energietransitie in onderlinge samenhang op, vanuit het schaalniveau van de regio. Dit niveau is effectief omdat vereiste en benodigde stimulerings- en subsidietrajecten, nationaal en internationaal vaak alleen gehoor vinden op tenminste regionale schaal. Ook zijn veel organisaties regionaal georganiseerd, hetzij als onderdeel van een grote landelijke organisatie, hetzij als bovengemeentelijke organisatie. We moeten samenwerken met deze organisaties. En aanvullend zijn er sociale innovaties nodig om de transformatie via onze participatiesamenleving te laten slagen. De uitvoering vindt lokaal plaats binnen de context van de gemeenten en samenwerkingspartijen, al dan niet in verschillende consortia of subregionale verbanden.

Hoewel deze majeure transitie primair belegd is binnen deze programmalijn en daarmee binnen het poho Milieu en Afval, is er voor het ondernemen van zelfs maar een deel van onderstaande activiteiten een bijzonder sterke samenwerking nodig met de bestuurders en ambtenaren uit de andere programmalijnen. Ook zullen doelen en activiteiten als houvast moeten worden verweven in vele lopende en startende regionale projecten. Een integrale aanpak is nodig op de volgende, in de strategische meerjarenagenda 2019 – 2023 benoemde activiteit:

1. De regio stelt in 2019 samen met de waterschappen en provincie Noord-Brabant zijn Regionale Energie- en Klimaatstrategie (REKS) vast en start in 2020 het uitvoeringprogramma, waarbij en waarna doelstellingen onder andere worden verweven in integrale gebiedsopgaven.

Het traject zal dus met regelmaat zijn weg vinden naar de agenda's van de andere poho's. Succesvolle uitvoering is afhankelijk van het totaal aan samenwerking en inzet in onze regio.

Voor 2020 is een aantal speerpunten benoemd voor deze activiteit vanuit Regio Hart van Brabant. In 2020 zetten we een financieringsprogramma met –strategie op. Met dit programma beogen we de middelen uit regio en gemeenten voor de uitvoering van onze REKS te verdubbelen. We zetten in op *hands-on* communicatie in de regio, in goede samenwerking met de communicatiemedewerkers uit de regio. Alleen samen met inzet vanuit de negen gemeenten, en draagvlak onder onze inwoners, maatschappelijk partners en ondernemers uit de regio kunnen wij onze doelstellingen realiseren. Heldere communicatie draagt bij aan draagvlak en een gezamenlijk beeld van ons doel. We starten de uitvoering van het projectprogramma met projecten op het vlak van warmte, duurzame elektriciteit, ruimtelijke inpassing, infrastructuur en participatie. En we voeren nader onderzoek uit waar de door ons te bewandelen weg nog niet uitgestippeld is. In 2020 onderzoeken we ook een concrete uitvoeringsdeal met het regionale bedrijfsleven.

De financiering van dit traject is zo goed als mogelijk begroot, maar vindt zich beperkt binnen de hoogte van de gemeentelijke bijdragen en hangt tegelijkertijd af van enkele factoren waarop we geen of relatief weinig invloed hebben. Denk daarbij aan de datum waarop en voorwaarden waaronder het Klimaatakkoord getekend zal worden, of aan middelen die al dan niet vanuit het rijk of de provincie beschikbaar gesteld zullen worden. Met de kanttekening dat dit soort factoren invloed gaan uitoefenen op de werkelijke kosten en de werkelijke bestedingsruimte in het jaar 2020,

⁵ Zie onder andere CBS-rapport *Hernieuwbare Energie in Nederland*, 2017.

zullen we onszelf voor het jaar 2020 een (co)financierings-/dekkingsopgave moeten stellen, waarvan we nog niet kunnen inschatten of deze haalbaar of toereikend is.

In 2020 plegen wij onder deze voorwaarden inzet op de volgende activiteiten die we in de strategische meerjarenagenda 2019 – 2023 benoemden, waarbij het merendeel geïntegreerd zal zijn in het projectprogramma Regionale Energie- en Klimaatstrategie:

1. We onderzoeken de wijkgerichte aanpak naar gasvrij en energieneutraal via het grootschalig SMILE-programma. We slaan een brug tussen technologische innovaties en maatschappelijke acceptatie.
2. Om woningen te verduurzamen stimuleren we particuliere woningeigenaren en maken we afspraken met woningcorporaties. Het gemiddelde energielabel in de regio zal daarmee de komende periode verder verbeteren.
3. We realiseren grootschalige opwek via wind- en zonne-energie en maken de verbinding met integrale gebiedsopgaven, zoals met de Energiecorridor A58.
4. We richten onze leefomgeving klimaatbestendig en waterrobuust in, mede via het uitvoeringsprogramma van de Regionale Energie- en Klimaatstrategie en onder andere geïntegreerd in de drie integrale gebiedsopgaven: A58-zone, N261/N269 en Loonse en Drunten Duinen plus Schil. Voor de aanpak van klimaatadaptatie verbinden we de *outcome* van onze klimaatstresstest aan de ruimtelijke agenda's van stad en platteland.

In 2020 starten we vanuit onze publieke samenwerking ook met activiteiten gericht op het bevorderen en faciliteren van de transitie naar een circulaire economie. Deze transitie is benoemd als een van de drie prioritaire thema's van Midpoint Brabant, ons multihelix gedreven economisch uitvoeringsprogramma. Aanvullend daarop onderzoeken de negen gemeenten in 2020 hun publieke rol in deze transitie. Op basis van concrete plannen zoals over circulaire afvalverwerking, het uitrollen van het betonconvenant of slimme aanpassingen van gemeentelijk aanbestedingsbeleid, kunnen we vanuit de overheid stevig bijdragen. We haken aan bij VNG-thema's zoals Bouw, Consumptiegoederen en Kunststoffen en maken gebruik van landelijke kennis en expertise. In de strategische meerjarenagenda 2019 – 2023 zijn de volgende concrete activiteiten reeds benoemd:

1. We bieden ondersteuning aan circulair ondernemen door grote en kleine bedrijven te helpen met subsidies.
2. De negen gemeenten van Hart van Brabant voeren een beleid waarbij circulair inkopen en aanbesteden vanzelfsprekendheid is geworden. Regionaal realiseren van een toename van social return on investment in aanbestedingen vanuit onderwijs- en kennisinstellingen, woningcorporaties en andere maatschappelijke en zorginstellingen.

Met bovenstaande activiteiten, alsmede via activiteiten vanuit de kosten afvalmanagement (via de afvalstoffenheffing) en doelmatig waterbeheer (samenwerkingsovereenkomst DMWB) - die we in samenhang op dezelfde schaal uitvoeren, beogen we bij te dragen aan onderstaande doelen uit de strategische meerjarenagenda 2019 – 2023. Deze doelen en indicatoren gelden als inspiratiebron en als kompas bij de start van projecten en programma's.

Doelen	Indicatoren
Samen met o.a. de waterschappen beperken we schade en hinder die we regionaal ondervinden als gevolg van klimaatverandering, van droogte en wateroverlast, tot gezondheidsrisico's en biodiversiteitsissues.	Geluidbelasting, Lichtbelasting, Overlast stank, stof of vuil, Geluidhinder, Hittestress, Aardbevingen, Wateroverlast, Overstromingen, Risico bedrijven (Telos 'Hinder en calamiteiten')
We dragen via de REKS bij aan de landelijke CO ₂ -reductiedoelstelling van 49% in 2030 (ten opzichte van 1990).	Indicatoren zoals te formuleren in de REKS (bijv. % of kiloton CO ₂ -reductie regionaal, % toename aandeel hernieuwbare energie, energieminimalisatie gebouwde omgeving, % aandeel emissieloos vervoer)
In 2023 zijn we met 'Van Afval Naar Grondstof' (VANG) naar maximaal 60 kg restafval per persoon per jaar ⁶ en daarmee meer dan 75% van alle huishoudelijk afval in als secundaire grondstof in een biologische of technische kringloop. ⁷	Kilogram restafval per persoon per jaar Totaal huishoudelijk afval

3.3 Programmalijs aantrekkelijk (poho ROU)

Vanuit deze programmalijs koesteren we onze aantrekkelijke leefomgeving, bestaande uit een combinatie van stedelijke dynamiek en dorpsse kernen met ruimte, water en groen ertussen. De regio kent op een compacte oppervlakte grote landschappelijke verscheidenheid – van kleinschalige zandlandschappen tot open rivierkleilandschappen, van natuurgebieden met bos, heide en vennen tot landgoederen en een groot aandeel agrarische landschappen. Natuurgebieden zoals de Loonse en Drunense Duinen en omliggend groen in de ruit Tilburg – Waalwijk – Oisterwijk, maar ook aan de zuidrand van de regio dragen daar sterk aan bij. De regio heeft maar liefst zes Natura 2000-gebieden⁸ binnen haar grenzen, variërend van laagveenmoerassen tot zandverstuivingen en van meanderende beken tot door mensenhanden gegraven leemkuilen. En we kennen een sterk groen-blauw raamwerk.

Ons landelijk gebied is in transitie. Landbouw, klimaat, energie en natuur zijn in beweging. Dit zorgt voor sociale, ruimtelijke, economische en ecologische opgaven. Vaak komen meerdere opgaven bijeen binnen gebieden of trends, zoals bij de herbestemming van vrijkomende agrarische bebouwingen, of bij de realisatie van het natuurnetwerk. En is er aandacht nodig voor een duurzame

⁶ VANG-doelstelling 2020 = max 100 kg restafval per persoon per jaar, 2025 max 30 kg. restafval per persoon per jaar.

⁷ De Rijksoverheid ambieert 75% in 2020 en de regio heeft als doel 85% in 2030.

⁸ Natura 2000 is de overkoepelende naam voor gebieden die worden beschermd vanuit de Vogel- en Habitatrichtlijn. Volgens deze Europese richtlijnen moeten lidstaten specifieke diersoorten en hun natuurlijke leefomgeving (habitat) beschermen om de biodiversiteit te behouden. Bron: Ministerie LNV.

invulling van traditionele sectoren, zoals de agrarische sector, en voor bijpassende en sluitende economische modellen.

In 2020 leggen we de focus op de verdere realisatie van het Natuurbod. Regionaal bespreken we lokale of intergemeentelijke uitvoeringsplannen en samen houden we zicht op het totaal aan gemaakte afspraken binnen de beoogde tijdsperiode. Vanuit deze programmalijn is er ook inzet op activiteiten zoals de actualisering van het regionaal woonkader of enkele andere activiteiten die we via het budget voor de programmeringsafspraken realiseren. Denk daarbij aan afstemming over arbeidsmigratie, onderzoek naar beleid op woonwagens of een analyse van de bestaande woningvoorraad voor de huisvesting van (bijzondere) doelgroepen. Hiertoe werden onderstaande activiteiten benoemd in de strategische meerjarenagenda 2019 – 2023.

1. We stellen de regionale agenda wonen jaarlijks vast in samenwerking met de provincie Noord-Brabant, met daarin vastlegging van regionale woningbouwafspraken en bijhorende uitvoeringsagenda. Huisvesting van arbeidsmigranten vormt een onderdeel van deze agenda.
2. We blijven de samenwerking opzoeken met woningbouwcorporaties, zorginstellingen en andere maatschappelijke organisaties om de effectiviteit van het lokale woonbeleid te vergroten en de aantrekkelijkheid van de regio als geheel te vergroten.

Met bovenstaande activiteiten dragen we bij aan onderstaande doelen, zoals benoemd in de strategische meerjarenagenda 2019 – 2023. Deze doelen en indicatoren gelden als inspiratiebron en als kompas bij de start van projecten en programma's.

Doelen	Indicatoren
We hebben in 2023 de helft van de aangeboden maatregelen ter vervolmaking van het natuurnetwerk gerealiseerd (het totaalpakket wordt gerealiseerd in de periode 2019 - 2027).	Hectare nieuwe natuur Aantal nieuwe faunapassages Kilometer ecologische verbindingsson Kilometer beekherstel Aantal vispassages
We koesteren de kwaliteit van ons landschap en streven een ontwikkeling na waarbij de ecologische-, de recreatieve- en de belevingswaarde in balans met elkaar blijven.	Natuurwaarden (bos en natuurlijk terrein, soortenrijkdom) Toegang tot natuur (afstand openbaar groen) Aantal bezoeken aan natuurgebieden
De gemiddelde woontevredenheid van inwoners in de regio blijft gelijk of stijgt verder ten opzichte van 2018 (77%). ⁹	Rapportcijfer woontevredenheid 2022, rekening houdend met conjuncturele situatie

⁹ Regionaal Kwalitatief Woningbehoefteonderzoek 'Hart van Brabant', SpringCo, september 2018.

3.4 Programmalijs Bereikbaar (poho Mobiliteit)

Hart van Brabant is een regio waar zowel personen- als goederenmobiliteit een belangrijke rol spelen. Zowel externe als interne bereikbaarheid staan op onze regionale agenda. Deze bereikbaarheid is van groot belang om de gewenste agglomeratiekracht te versterken. Als regio zetten we in op bereikbaarheid door vraaggerichte mobiliteit en smart mobility, inclusief de daarvoor benodigde IT-infrastructuur. We zetten in op energieminimalisatie en een transitie naar andere manieren van vervoeren en op emissieloos vervoer, verbetering van het openbaar vervoer en stimulering van het gebruik van de fiets en verkeersveilige snelfietsroutes. En voor goederenvervoer werken we aan multimodale en duurzame oplossingen zoals vervoer over water en spoor. Onze regio is in staat, gezien de technologische ontwikkelingen en de capaciteit in onze regio, om de innovaties van maatschappelijke waarde door te voeren.

De komende periode staat niet langer de modaliteit, maar de mobiliteit centraal. Traditionele indelingen in vervoerswijzen vervagen en mobiliteitsdoelen versmelten met werk-, gezondheids-, verduurzamings- en sociale doeleinden. Onze regio sluit hierbij aan door het mobiliteitssysteem, de gebruiker hiervan en de deur-tot-deurreis centraal te stellen en de keuzemogelijkheden en aansluitingen tussen verschillende vervoerswijzen te optimaliseren. We upgraden het bestaande systeem zodat het robuust wordt voor de uitdagingen die voor ons liggen. En we hebben aandacht voor verkeersveiligheid. De provincie heeft een NUL-campagne ontwikkeld en er zijn concrete acties opgenomen in het Brabantbrede verkeersveiligheidsplan. Onze regio vertaalt dit plan naar een regionale en lokale aanpak.

De nieuwe beleidsagenda mobiliteit hanteert de komende periode een vraaggestuurde mobiliteitsaanpak. De aanleg van alleen maar meer infrastructuur is niet de oplossing, gelet op de voorziene toenemende drukte, extra woningbouwopgave, ruimtebeslag door economische activiteiten en de gevolgen hiervan voor de leefbaarheid en duurzaamheid. Daartoe willen wij inzetten op het nadrukkelijker meewegen van andersoortige, slimme maatregelen, waarmee we ook de vraag kunnen beïnvloeden en flexibiliteit tussen de modaliteiten kunnen vergroten. Voorbeelden hiervan zijn het delen van data of beter benutten van de capaciteit op de weg, spoor en water, bijvoorbeeld via autodelen en fietsstimulering. Aan de voorkant betekent dit het inzetten op slimme locatiekeuzes zoals voor logistieke bedrijvigheid, grote spelers in de vrijetijdseconomie en multimodale knooppunten. Deze uitgangspunten vinden ook hun plaats in de regionale integrale gebiedsopgaven. We werken samen met provincie en Brabantstadpartners om hiervoor passende subsidieregelingen te maken. Financieel en planmatig houden we voldoende ruimte om adaptief in te kunnen inspelen op innovaties en nieuwe ontwikkelingen, de maatschappelijke context verandert immers snel.

Het poho Mobiliteit werkt op basis van de begroting van de GGA (welke los van die van RHVB staat, maar zich inhoudelijk daartoe wel verhoudt). Vanuit deze begroting draagt het poho jaarlijks bij aan integrale gebiedsopgaven met een aanmerkelijke belang voor mobiliteit. Aanvullend leiden de Bestuurlijke Ontwikkelingsdagen RRO&GGA en een aantal in 2018 te maken keuzes tot hetgeen in 2019 gedaan wordt. Het poho werkt zo aan de realisatie van onderstaande activiteiten, zoals opgenomen in de strategische meerjarenagenda 2019 – 2023.

1. We stellen de regionale agenda mobiliteit op in samenwerking met provincie en Rijkswaterstaat. Met daarin een verdere uitwerking van de SMA naar opgaven en geprioriteerde (of concrete) projecten.
2. We gaan de bereikbaarheid van de regio en doorstroming en ontsluiting binnen de regio garanderen en versterken via de uitvoering van de nieuwe mobiliteitsagenda, maar ook via de Integrale Gebiedsopgaven A58Zone, N261/N269 en LDD plus Schil.

3. 3. We werken door aan een veilig, (inter)regionaal snelfietsroutenetwerk vanuit de sterke behoefte aan en het draagvlak voor deze ontwikkeling. Tezamen met een fietsstimuleringsaanpak richting werkgevers en werknemers bieden we een alternatief voor het autogebruik in het dagelijks woon-werkverkeer.
4. 4. We investeren in HOV-haltes en OV-hubs richting bedrijventerreinen in fietsparkeervoorzieningen en deelfietsystemen om zo de zogenaamde 'last mile' van de reiziger te optimaliseren. Dit draagt bij aan gezond en minder vervuilend reizen in de regio.
5. 5. We voorzien in behoefte aan laadstations en oplaadpunten om de groei van emissieloos vervoer te faciliteren.

Met bovenstaande activiteiten dragen we bij aan onderstaande doelen, zoals benoemd in de strategische meerjarenagenda 2019 – 2023. Deze doelen en indicatoren gelden als inspiratiebron en als kompas bij de start van projecten en programma's.

Doelen	Indicatoren
Het vervoer wordt steeds schoner. In de regio stijgt het aandeel emissieloos vervoer ten opzichte van voorgaande jaren.	% aandeel emissieloos vervoer (bus, taxi, auto, scooter) Fijnstof in de lucht CO ₂ -reductie
Het aantal fietsparkeervoorzieningen en deelfietsen bij HOV-haltes en OV-hubs richting bedrijventerreinen is toegenomen.	Aantal fietsparkeervoorzieningen en gebruik ervan Aantal deelfietsen en gebruik ervan
We stimuleren werknemers en bezoekers aan de regio op een milieuvriendelijke manier te verplaatsen. Het aantal fietsverplaatsingen op belangrijke woon-werkverbindingen is toegenomen.	Aantal fietsers naar doelgroep
We vertalen het Brabantbrede verkeersveiligheidsplan in een jaarlijkse regionale Uitvoeringsagenda.	Aantal lokale en regionale veiligheidsmaatregelen en acties die jaarlijks worden opgenomen in het Regionaal UitvoeringsProgramma (RUP)

3.5 Begroting en dekking

Begroting Regio Hart van Brabant Leefomgeving & Milieu	Lasten	Baten	Saldo
Deelprogramma Leefomgeving & Milieu (combi-poho Fysiek, poho M&A, poho ROV)	723.832		723.832
Bereikbaar (poho Mob) *	-		-
Gemeentelijke bijdragen aan Regio Hart van Brabant		€ 400.000	V € 400.000
Cofinanciering SMILE		€ 314.809	V € 314.809
(Co)financierings-/dekkingsopgave REKS		PM	PM
Gemeentelijke bijdragen stuurgroep NP LDD		€ 9.023	V € 9.023
Subtotaal	€ 1.008.832	€ 1.008.832	€ 0

* De kosten die zijn gemoeid met GGA (mobiliteit/ poho Verkeer & Vervoer) zijn niet opgenomen in deze begroting omdat ze gedekt worden uit de begroting RAVV 2018. Financiering vindt plaats via de individuele gemeenten en de provincie.

Toelichting kosten

Een uitgebreide en verder gespecificeerde toelichting op de geraamde kosten van de programmalijnen Integraal werken en gebiedsopgaven, Klimaatbestendig en klimaatneutraal, Aantrekkelijk en Bereikbaar, zal worden vastgesteld in september 2019 en alsdan verworden tot bijlage B2 bij deze begroting. Aanleiding hiervoor is een gewenste herschikking van projectgelden binnen het deelprogramma.

Toelichting dekking

De kosten worden gedekt uit de gemeentelijke bijdragen aan Regio Hart van Brabant. Voor verschillende projecten geldt daarnaast dat het projectbudget in totaal omvangrijker is of nog kan worden dan enkel de bijdrage door de negen gemeenten. Voorbeelden zijn de integrale gebiedsopgaven (bijdragen bijvoorbeeld door GGA, provincie en andere betrokken partijen) en de REKS. Verschillende andere projecten kennen een multipliereffect, zoals de Green Deal gezondheidszorg (investeringen sector), of het project SMILE (bijdragen Universiteit van Tilburg en de andere partners in het project).

3.6 Kosten buiten de regiobegroting

Verder organiseren we in onze regio op enkele programma's nog steeds budget buiten de regiobegroting om, terwijl we de activiteiten die we daarmee faciliteren structureel onderbrengen in de strategische meerjarenagenda van Regio Hart van Brabant. In feite zouden de bijdragen aan deze programma's opgeteld moeten worden bij de gemeentelijke bijdragen, om zo tot een reëel beeld te komen van de werkelijke uitvoeringskosten op jaarbasis. De voor het deelprogramma Leefomgeving & Milieu meest belangrijkste programma's zijn onderstaand ter illustratie omschreven. Aanvullend hierop is het mogelijk dat, omwille van beoogde resultaten op verschillende programma's in samenhang met de wens binnen de kaders van de gemeentelijke bijdragen te blijven, voor verschillende projecten afzonderlijk bij de negen gemeenten en samenwerkingspartners om aanvullende financiering gevraagd zal worden.

GGA

De kosten die zijn gemoeid met GGA (poho Mobiliteit) en de uitvoering van de onderzoeksprojecten uit de Beleidsagenda Verkeer & Vervoer zijn niet opgenomen in deze begroting omdat ze gedekt worden uit de begroting RAVV 2020. Financiering vindt plaats via de individuele gemeenten en de provincie. Door middel van een samenwerkingsovereenkomst met Rijk (RSW) en provincie zijn afspraken gemaakt over de wijze van samenwerking en financiering van projecten.

Doelmatig waterbeheer

De kosten die voor (de organisatie van) waterbeheer worden gemaakt vloeien voort uit de samenwerkingsovereenkomst die daarover is gesloten tussen partners. Ook klimaatadaptatie is een onderwerp geworden op deze agenda. Er bestaan dan ook de nodige dwarsverbanden met organisatie en doelen van de Regionale Energie- en Klimaatstrategie. Alle partners dragen een bedrag bij op basis van individuele (college-)besluiten. Deze kosten worden tot op heden verantwoord via de begrotingen van de deelnemende gemeenten en niet via de begroting van de Regio Hart van Brabant. In 2020 vindt een evaluatie plaats van dit convenant en aanverwante organisatie en financiering.

Kosten afvalmanagement

De kosten die voor afval worden doorberekend aan de Hart van Brabant-gemeenten zijn onder meer de contributieafdracht aan de Vereniging van Contractanten (VvC), de kosten voor alle juridische procedures (afhankelijk van hoeveelheid rechtszaken) en de projectleidersuren die op jaarbasis gemaakt worden ten behoeve van de regio. Deze kosten kunnen gemeenten doorberekenen in de afvalstoffenheffing. Gemeente Tilburg schiet de kosten voor en verrekent deze aan het einde van het jaar met de regiogemeenten. Deze kosten worden tot op heden verantwoord via de begrotingen van de deelnemende gemeenten en niet via de begroting van Regio Hart van Brabant. Vanaf 2020 vallen hieronder mogelijk ook projecten in het kader van Van-Afval-Naar-Grondstof (VANG). We zetten in op de landelijke VANG-doelstellingen: in 2023 zijn we met VANG naar maximaal 60 kg restafval per persoon per jaar, en leveren we daarmee meer dan 75% van alle huishoudelijke afval aan als secundaire grondstof in een biologische of technische kringloop.

4. Economie

*Dream it.
Do it.
Make it.*



Een krachtig economisch ontwikkelprogramma vraagt om een regionale aanpak in verbinding met onze ondernemers, kennis- en onderwijsinstellingen en maatschappelijke partners. En om synergie met en complementariteit aan andere regio's en partijen als provincie, rijk en Europa. Regio Hart van Brabant is qua omvang de ideale schaal om snel slagkracht te kunnen organiseren. En Midpoint Brabant biedt bij uitstek het schakelniveau om relevante belanghouders multi-helix bij elkaar te brengen en de krachten te bundelen. Met een helder kernprogramma, drie onderscheidende toepassingsgebieden, duidelijke prioriteiten en onmisbare tools ter bevordering van het functioneren van ons ecosysteem.

De afgelopen jaren hebben de partners binnen Midpoint Brabant zich gebogen over ons DNA (wat onderscheidt ons? waar zijn wij van?), het 'wenkend toekomstperspectief' (wat willen we bereiken?) en de weg daarnaartoe. Resultierend in een actuele ambitie, zoals omschreven in onze strategische meerjarenagenda 2019-2023, en een set aan doelen en indicatoren als inspiratiebron en kompas bij de start van projecten en programma's.. Nu is het vooral nog een kwestie van 'doen'. In dit hoofdstuk beschrijven we hoe we hiermee aan de slag gaan, in 2020 en verder, maar feitelijk al vandaag.

Ambitie

Slimme economie

We versterken onze maakindustrie, logistiek en vrijetijdseconomie door te investeren in innovatie (digitalisering en dataficatie), circulariteit en energieneutraliteit. Daarbij zorgen we ervoor dat er een optimale aansluiting is tussen vraag en aanbod op de arbeidsmarkt, in kwalitatieve en kwantitatieve zin. Innovatie vereist de inzet van nieuwe kennis en de toepassing ervan. De kennisintensieve dienstverlening aan onze sterke economische sectoren is randvoorwaardelijk voor toekomstig succes. Daarom voegen we slimme dienstverlening als kernprogramma toe aan onze economische strategie. We zorgen ervoor dat de randvoorwaarden op orde zijn, zodat de toegevoegde waarde die onze speerpuntsectoren realiseren, groeit.

Bron: concept strategische meerjarenagenda 2019-2023

Verbinding Regio Hart van Brabant – Midpoint Brabant

Het economische ontwikkelprogramma hebben we als regio belegd bij de multi-helix samenwerking met ondernemers, kennisinstellingen en omgevingspartners in Midpoint Brabant. Daar werken we samen aan het initiëren en versterken van ecosystemen van innovatie en ondernemerschap. Zodoende realiseren we economische groei en een grote multiplier op de investeringen aan de voorkant. De basisorganisatie van Midpoint Brabant wordt gefinancierd via bijdragen uit de regiogemeenten.

De overheid participeert via Regio Hart van Brabant in Midpoint Brabant en heeft daarin vertegenwoordigers in het algemeen bestuur en in alle stuurgroepen op de verschillende programma's. De burgemeester van Tilburg is voorzitter van zowel het algemeen bestuur van Regio Hart van Brabant als het algemeen bestuur van Midpoint Brabant. Het portefeuillehouderoverleg Economie vormt een logisch schakelpunt tussen de publieke regiotafel en de vertegenwoordiging vanuit Regio Hart van Brabant in Midpoint Brabant voor de voorbereiding van en terugkoppeling uit de stuurgroepen en het algemeen bestuur.

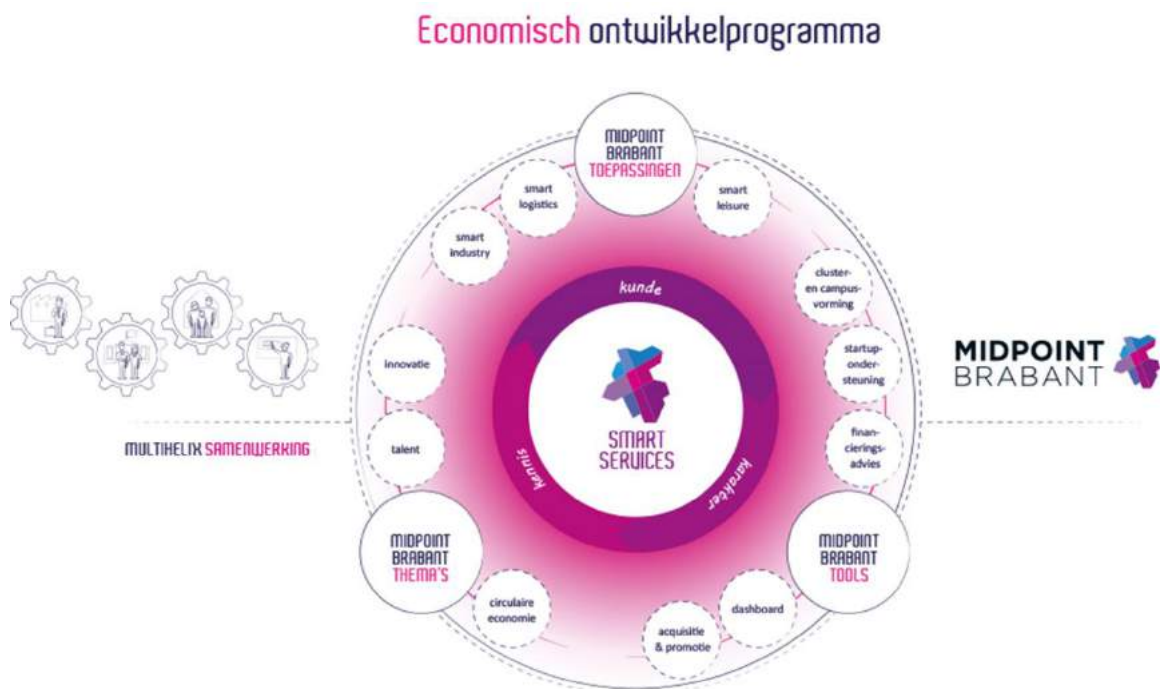
Daarnaast heeft Regio Hart van Brabant als partner in het economisch ontwikkelprogramma van Midpoint Brabant eigenstandige taken en bevoegdheden, vanuit haar ruimtelijke rol in het openbaar domein, die rechtstreeks bijdragen aan het creëren van een vitaal economisch klimaat.

Navolgend wordt op beide uitvoeringsprogramma's ingegaan.

4.1 Uitvoeringsprogramma Midpoint Brabant

Door te investeren in innovatie en verduurzaming en de juiste ontwikkeling, inzet en behoud van talent realiseren we een slimme economie waarvoor trends als digitalisering, dataficatie, robotisering en klimaatontwikkelingen geen bedreigingen, maar kansen zijn. In de slimme economie staat slimme dienstverlening (en de toepassing van nieuwe sleuteltechnologieën als kunstmatige intelligentie en simulatie in combinatie met menselijk gedrag) centraal. Dit leidt tot meer economische waarde en minder belasting van onze omgeving. Hiervoor is kennisintensivering cruciaal. Daarom geven we via Midpoint Brabant één overkoepelend ontwikkelprogramma vorm dat nieuwe kennisintensieve dienstverlening, Smart Services, als sleutel en aanjager ziet. Onze toepassingsgebieden zijn de clusters van bedrijvigheid en innovatie in onze gehele regio in maakindustrie, logistiek en vrijetijdsindustrie. Daarop ontwikkelen we 'business' met de deelprogramma's Smart Industry, Smart Logistics en Smart Leisure. En ondersteunen we randvoorwaardelijk met cluster- en campusvorming, start-up ondersteuning, financieringsadvies en acquisitie & promotie.

In één oogopslag ziet ons economisch ontwikkelprogramma er dan als volgt uit:



In de strategische meerjarenagenda 2019-2023 zijn doelen, activiteiten en indicatoren voor het economisch ontwikkelprogramma opgenomen. Deze doelen en indicatoren gelden als inspiratiebron en als kompas bij de start van projecten en programma's.. We bouwen daarbij voort op het bestaande en kiezen voor versterking en versteviging vanuit een krachtige ambitie. Met in het bijzonder extra inzet voor de digitalisering van ons mkb, de ontwikkeling van een innovatiedistrict en betere profilering en bekendheid.

4.2 Kernprogramma Smart Services en toepassingen

Via het kernprogramma Smart Services stimuleren we de kennisintensieve economie, zowel qua nieuwe bedrijvigheid en dienstverlening als door het verslimmen van onze bestaande toepassingsgebieden. Dat doen we onder aansturing van een full-time programmadirecteur Smart Services. Deze richt zich op het aanjagen en optimaliseren van het benutten van kennis, kunde en karakter op onze regionale kennis-as, de verbinding daarvan met de Brabantbrede kennis-as, en het ontsluiten en concreet toepasbaar maken hiervan voor ons midden- en kleinbedrijf.

Dit in nauwe samenwerking met de onderwijs- en kennisinstellingen in en buiten onze regio (ROC, De Rooi Pannen, Helicon, Fontys, Avans, Tilburg University, Jheronimus Academy of Data Science (JADS), Breda University of Applied Sciences (BUAS) en Eindhoven University of Technology (TU/e). Alsmede koepels als VNO-NCW, MKB Nederland, Logistics Community Brabant en Smart Industry Zuid-Nederland. En natuurlijk onze Midpoint Brabant programmamanagers voor Innovatie, Human Capital en Circulaire Economie en de programmamanagers van onze toepassingsgebieden Smart Logistics, Smart Industry en Smart Leisure. Voor het actief, bewust en structureel verbinden van de kennisbronnen en onze economische opgaven gaan we Kennis Deals sluiten en werken met kennis- en praktijkvouchers. En een investeringsfonds digitalisering MKB Brabant opzetten (zie hierna).

Voor Smart Industry ligt onze focus op digitalisering in relatie tot het (verder) ontwikkelen van voorspelbaar onderhoud, 3D printing, nieuwe materialen en productietechnieken en simulatie. Ook stimuleren we Virtual en Augmented Reality applicaties voor trainingen en werkprocessen in de bouw- en installatiesector. In aansluiting op de nationale Smart Industry Agenda en in lijn met de Smart Industry Agenda Zuid.

In Smart Logistics investeren we in het behouden en versterken van onze positie als topregio in de (inter)nationale logistiek (nummer 1 in 2019) en bevorderen we de datamaturiteit van ons logistieke mkb, samen met West-Brabant. Via het kenniscentrum Logistics Community Brabant (LCB), een unieke samenwerking tussen de Technische Universiteit Eindhoven, Tilburg University, De Nederlandse Defensie Academie (NLDA) en het NHTV, zoeken we samen met studenten en experts naar oplossingen voor logistieke vraagstukken van ondernemers.

Bij Smart Leisure stimuleren we, o.a. in samenwerking met Visit Brabant, het meerdaags ('short stay') gebruik van het vrijetijdsaanbod in Midden-Brabant door data-analyse en het aanbieden van slimme arrangementen. Verder zijn we actief betrokken bij de ontwikkeling van datagedreven technologieën in de leisure industrie en Virtual Reality games.

Investeringsfonds digitalisering MKB Hart van Brabant

Om de digitalisering en datamaturiteit van ons mkb in Hart van Brabant een effectieve impuls te geven richten we een investeringsfonds in met een beoogde omvang van € 2.400.000. We bepalen samen met bedrijfsleven en kennisinstellingen de meest impactvolle bestedingsdoelen van het fonds. Daarbij zal overwogen worden of investeren in bewustzijn via kennissessies en events (een roadshow), investeren in quickscans bij mkb-bedrijven en investeren in daadwerkelijke begeleiding/ advisering van bedrijven door specialisten waardevolle instrumenten zijn.

Om een dergelijk fonds mogelijk te maken doen we een beroep op budgetten van de gemeente Tilburg (Economische Impulsgelden 2015 en Cofinancieringsfonds), te multiplieren met bijdragen van het bedrijfsleven, het ICT-fonds van de provincie Noord-Brabant, zo nodig aangevuld met bijdragen uit de andere regiogemeenten.

We onderzoeken ook of het fonds op termijn met een breder perspectief kan worden ingericht, zodat naast digitalisering en datamaturiteit in het mkb, bijvoorbeeld ook innovatie in het sociaal domein bevorderd kan worden.

4.3 Prioriteit Innovatie

Niet meer maar slimmer, dat is het uitgangspunt voor ons handelen, passend bij de uitdagingen waarvoor de vierde industriële revolutie en de 'global challenges' ons stellen. Om de ontwikkeling en toepassing van nieuwe sleuteltechnologieën als kunstmatige intelligentie, 'virtual and augmented reality' en simulatie te bevorderen organiseren we programmamanagement op innovatie. Deze richt zich op het realiseren van creatieve interactiemilieus, en voldoende onderzoeks- en ontwikkelkracht passend bij de behoefte van ons mkb en leidend tot concrete toepassingen.

Via centrale gebiedsaansturing, gezamenlijk programma en een partnernetwerk ontwikkelen we de Tilburgse Spoorzone door naar een volwaardig innovatiedistrict als motor voor kennisintensieve dienstverlening (smart services) en creatieve industrie te worden. In verbinding met de campus van Tilburg University.

Met onze bijdrage aan MindLabs creëren we een nieuw schakelpunt voor onderzoek, onderwijs en ondernemerschap op het gebied van gedrag en interactieve technologieën. Hierdoor versnellen we kennisontwikkeling, de beschikbaarheid van talenten en een relevant netwerk voor het ontwikkelen, testen, valideren en opschalen van nieuwe producten en diensten.

Daarnaast blijven we investeren in incubators, testomgevingen (fieldlabs) en proeftuinen (living labs) en bevorderen we het ontsluiten en openstellen van bestaande locaties bij bijvoorbeeld onderwijsinstellingen en (grote) bedrijven voor meerdere partijen.

En via de activiteiten in onze 'huizen', te weten Station88 Huis voor Ondernemerschap en Innovatie, Huis van de Logistiek, Gate2, Metal Valley en House of Leisure, organiseren we een aantrekkelijk platform voor ontmoeting en verbinding en het uitrollen van pilots en living labs.

Als specifieke toepassingen voor Smart Industry, Smart Logistics en Smart Leisure noemen we hier de volgende projecten/activiteiten:

- Doorontwikkeling van Fieldlab CAMPIONE naar CAMPIONE 2.0, gericht op het ontsluiten van kennis en kunde van slimme proces- en onderhoudstechnieken voor ons mkb op basis van concrete casussen (samen met West-Brabant, rijk en provincie via de Regiodeal).
- Het inrichten van een FieldLab voor 5G-toepassingen op Aeroparc (samen met Ericsson).
- Met het project Data Science voor Logistieke Innovatie (DALI) realiseren we concrete toepassingen van data science in de supply chain door middel van bedrijfscases.
- Het stimuleren en verspreiden van innovatieve business-ideeën via Pitch Logistics en de Leisure Pitchpodia.
- Het versterken en verduurzamen van het vrijetijdsaanbod in Midden-Brabant door het bevorderen van een aansprekend palet met de juiste balans tussen urban leisure, experience leisure en slow leisure. Onder andere door de inzet van het Leisure Ontwikkelfonds (LOF) voor vernieuwende initiatieven zoals Doloris (labyrint).
- Het ontwikkelen en ondersteunen van nieuwe concepten met een mix van landschap, historie en sterke merken, bijvoorbeeld via het project Van Gogh Experience.

4.4 Prioriteit Circulaire Economie

De komende periode zet Midpoint Brabant in op het verduurzamen van ontwikkelingen in al onze toepassingsgebieden met aandacht voor zowel duurzame energie als het sluiten van de stoffenstroom. Via voortzetting van bestaande activiteiten alsook het verkennen en mede-ontwikkelen van nieuwe technieken, zoals waterstof en biobased.

Daarbij wordt MakerSpace in onze regio dé etalage en ontmoetingsplek waar jonge talenten, start-ups, onderwijsinstellingen, grote bedrijven met R&D-afdelingen en mkb zich kunnen laten inspireren, kennis kunnen ophalen en laten begeleiden naar circulair economische innovaties. Als onderdeel van de Regiodeal met West-Brabant, Rijk en provincie is MakerSpace inmiddels in beeld als één van de drie circulaire hubs in Brabant. Met verbindingen naar andere regio's in Nederland via de projecten 013Textiles en 013Food.

Eveneens via de Regiodeal sluiten we onze activiteiten ter vermindering van onze 'footprint' aan op de projecten Symbiosys4Growth en BioVoice. Dit o.a. in het verlengde van de afgesloten Green Deal met de bedrijventerreinen Kraaiven en Vossenbergh.

We geven invulling aan een nieuwe Green Deal (die in 2019 gaat lopen) met de evenementenbranche. Dit zal o.a. zichtbaar worden tijdens de Tilburgse kermis.

Ter terugdringing van het aardgasverbruik ondersteunen we innovatieve initiatieven in het ombouwen van CV-installaties. In aansluiting op de pilot die we draaiden met TIWOS gaan we onder de noemer AWESOME (Andere Warmte en Elektriciteit door Slim Opslaan en Managen van Energie) de resultaten breder toepasbaar maken. En kijken daarbij in samenwerking met Enexis naar de mogelijkheden om warmte en energie meer lokaal op te slaan in verband met de belasting van het netwerk.

Binnen Smart Industry bevorderen we het efficiënt gebruik van materialen via lifecycleverlenging industrie, doelmatig onderhoud (CAMPIONE) en 3D printing. Met het Smart Cool Water Project ontwikkelen we energie-efficiënte, chemicalieenvrije en waterbesparende koelsystemen voor de procesindustrie. En met de simulatoren van het Air Mobility Training Center dragen we bij aan de vermindering van vliegreizen van Defensie bij de vliegbasis Gilze en Rijen. We versterken onze positie als (inter)nationaal simulatiecentrum voor luchtvaart door het AMTC uit te breiden met een helicopter hoist simulator.

Binnen Smart Logistics bevorderen we het terugdringen van CO₂-uitstoot met het project New Ways (via de Regiodeal met West-Brabant, rijk en provincie). Daarin stimuleren we nieuwe vormen van samenwerken van Brabantse vervoerders en verladers in de collectieve distributie van producten naar gedeelde bestemmingen en herkomsten.

Daarnaast ondersteunen we initiatieven die bijdragen aan het verduurzamen van onze multi-modaliteit, zowel op de lange (elektrisch gedreven scheepvaart) als de korte afstanden (fietskoeriers op 'The Last Mile') alsook ontwikkelingen in brandstof (waterstofstations).

Onder Smart Leisure loopt een specifiek programma dat zich richt op Een Gezond Leisureklimaat. Vanuit Regio Hart van Brabant wordt daaraan, samen met de provincie en de waterschappen Brabantse Delta en De Dommel, ook in 2020 financiële en bestuurlijke ondersteuning verleend. Het zwaartepunt ligt op het creëren van een robuust klimaat (klimaatbestendigheid) en daaraan gekoppeld, aanpalende thema's leisure, natuur-landschap en stad-land-relatie. Daartoe zetten we in op een bewuste leisuresector, een actieve leisuresector, leren door te doen (pilots) en profilering. De jaarlijkse Hoos & Hitte Contest m.m.v. ambassadeur Helga van Leur is hiervan een aansprekend voorbeeld.

Verder starten we via onze publieke samenwerking in Hart van Brabant activiteiten gericht op het bevorderen en faciliteren van de transitie naar een circulaire economie. Deze zijn reeds beschreven onder het deelprogramma Leefomgeving & Milieu.

4.5 Prioriteit Human Capital

De beschikbaarheid van voldoende en gekwalificeerd personeel is een belangrijke factor voor een vitale economie en een aantrekkelijk vestigingsklimaat. Via de Human Capital Agenda's (HCA) maken we inzichtelijk welke behoefte aan arbeidskrachten er is en zal zijn en hoe dat kan worden gekoppeld aan het arbeidspotentieel en (nieuwe) opleidingen. In een regio met veel maakindustrie, logistiek en vrijetijdsindustrie vormen arbeidsmigranten daarin een belangrijk onderdeel. Via de regionale schaal van Hart van Brabant organiseren we daarvoor een integrale aanpak (zie hierna onder 4.5).

De HCA Logistiek is afgerond en geland in het Deltaplan Logistiek. Dat vormt de basis voor de arbeidsmarktaanpak van de logistieke sector, waaronder een assessmentcenter, een mobiliteitscenter, nieuwe opleidingen en het enthousiasmeren van jong techniektaalent.

De HCA Leisure is bijna gereed en wordt de komende jaren uitgerold.

Het Deltaplan Techniek is een eerste plan van aanpak voor de HCA Smart Industry, die deze programmaperiode volgt. Talentontwikkeling in techniek wordt verder o.a. bevorderd via het 'smart skills maintenance lab', dat we met World Class Maintenance en ondersteuning van de provincie ontwikkelen.

Daarnaast gaan we in samenwerking met het expertisecentrum van Breda University of Applied Sciences ons model voor HCA professionaliseren. Dit betekent o.a. dat de gegevens van 'arbeidsmarkt in zicht' op regionaal niveau worden ingeladen en dat we data genereren die bijdragen aan actueel zicht op ons economisch perspectief. We starten met een pilot voor HCA Leisure.

Onder de noemer Nieuwe Techniekcoalitie (onderdeel van de Regiodeal met West-Brabant, Rijk en provincie) bundelen en versterken we de denk- en uitvoeringskracht in Zuid-Nederland om een soepel functionerende arbeidsmarkt voor technisch personeel te realiseren. Samen met ROC West-Brabant en ROC Tilburg, de brancheorganisaties FME, Koninklijke Metaalunie, Uneto-VNI en Bouwend Nederland en bedrijven initiëren we de instroom van nieuw talent en ontwikkelen we nieuwe technische opleidingen of cursussen voor huidige medewerkers ('een leven lang ontwikkelen'). Daarbij gaat het om robotisering, industriële automatisering 4.0 en ICT, niet alleen in de technische sectoren maar ook in de logistiek en zorg.

Met activiteiten zoals de Dag(en) van de Logistiek, Toekomstig Techniek Talent, het Ontdekstation en Techlab informeren en enthousiasmeren we mensen voor beroepen in de logistiek en techniek.

Duurzame inzetbaarheid en een Leven Lang Ontwikkelen zijn belangrijke uitgangspunten voor ons arbeidsmarktbeleid. Dat doen we onder andere via The New Deal, een bovenregionaal samenwerkingsinitiatief van de commissie arbeidsmarktaanpak van Brainport Network (het samenwerkingsverband van zes regionale ontwikkelingsorganisaties in Zuidoost-Nederland) met de ambitie 'meer werkenden in Zuidoost-Nederland aan de slag met hun eigen ontwikkeling voor de vraag van morgen'. Samen monitoren we de arbeidsmarktvrage van de toekomst, ontwikkelen we toekomstscenario's vanuit het arbeidsmarktdashboard (inzicht in relevante vaardigheden) en analyseren we wat echt werkt in de praktijk via een impactanalyse.

Om specifieke en doorlopende leerlijnen te organiseren werken we nauw samen met zowel het bedrijfsleven als het onderwijs, bijvoorbeeld via brancheorganisaties, met partners in Logistics Community Brabant en met partners zoals de Lijmacademie en het Composieten Experience Center (productietechnieken en -materialen).

Tevens is het samenbrengen van groepen mkb'ers in een initiatief als MKB-United relevant voor het organiseren van voldoende goed geschoold personeel.

Ons arbeidsmarktprogramma ondersteunen we verder met Leren en Werken Midden-Brabant, de Personeelsbarometer en de Reshoringtool. Het programma Jeugdwerkloosheidsvrije zone zetten we voort via de structuur van Midpoint Brabant maar wordt in het kader van arbeidsparticipatie in deze begroting behandeld onder het deelprogramma Mens & Samenleving. Hetzelfde geldt voor de 45+ regeling en de regeling 'Perspectief op werk' (een nieuw initiatief van rijk, UWV en gemeenten om mensen met een afstand tot de arbeidsmarkt werkfit te maken en meer kans te bieden op duurzaam werk.

4.6 Tools

Het ontwikkelprogramma van Midpoint Brabant bevordert via de volgende faciliteiten het beter functioneren van het ecosysteem van Hart van Brabant.

4.6.1 Cluster- en campusvorming

Voor het creëren van netwerken, interactie, cross-overs en synergie is de aanwezigheid van clusters en campussen erg belangrijk. Zoals voormeld onder innovatie willen wij de Spoorzone met een gebiedsgerichte aanpak en programmering doorontwikkelen naar een innovatiedistrict.

Onderdeel daarvan is Station88, Huis voor Ondernemerschap en Innovatie, één van de al bestaande pijlers in de Spoorzone waar ondernemers, marktpartijen en kennisinstellingen kennis delen, informatie vinden en terecht kunnen met vragen. Hierbij staat steeds de kracht van verbinding en de vertaling naar de dagelijkse praktijk centraal. Reden waarom wij via Midpoint Brabant, een van de grondleggers van Station88, in 2020 geld vrijmaken voor een bijdrage aan de programmering.

Daarnaast blijven we via onze programma's investeren in de netwerk- en kennissessies van onze 'huizen' voor Smart Logistics, Smart Industry en Smart Leisure.

4.6.2 Startup-ondersteuning

Om start-ups te versnellen en laten slagen bieden we in onze regio via Braventure snel toegang tot startkapitaal, kennis, community en faciliteiten. Daarbij wordt gekeken naar de marktbehoefte en of een businessmodel duurzaam, herhaalbaar en schaalbaar is. Midpoint Brabant werkt in Braventure samen met de twee Brabantse universiteiten, vier hogescholen en vijf andere ontwikkelingsmaatschappijen.

In onze regio zijn via Midpoint Brabant, met cofinanciering van centrumstad Tilburg, twee adviseurs actief in het begeleiden van start-ups in hun zoektocht. Door verbinding met *business developers* in het netwerk, zowel binnen de regio als daarbuiten, creëren we meer ondersteuningskracht.

4.6.3 Financieringsadvies

Samen met Regio Hart van Brabant maken we (net als in voorgaande jaren) middelen vrij voor de inzet van twee adviseurs voor enerzijds projectfinanciering en anderzijds bedrijfsfinanciering. Ook ondersteunen we innovatieve plannen voor onze regio met de subsidie Economie en Innovatie Midden-Brabant (voorheen REAP). Tevens helpen we bij het verwerven van subsidie vanuit Europa, Rijk en provincie voor uiteenlopende projecten en partijen, wanneer deze een bijdrage leveren aan de werkgelegenheid, verduurzaming en innovatieve kracht van de Midden-Brabantse economie.

Daarnaast werken we in de Financieringstafel Midpoint Brabant samen met Rabobank, ABN Amro, ING, Ondernemersadvies gemeente Tilburg, BOM en RVO aan gerichte advisering van bedrijven en het doorgeleiden naar de meest passende financier. Zo helpen we ondernemers met hun businessplan en financieringsvraag en dragen we eveneens bij aan kennisuitwisseling tussen financiers.

De begrote budgetten onder financiering zijn sec bedoeld en nodig voor de blijvende inzet van onze betrokken adviseurs.

Specifiek voor het stimuleren van de vrijetijdseconomie leggen we ook in 2020 een ton in voor het Leisure Ontwikkelfonds (LOF). Dat fonds, waarvoor de scouting is ondergebracht bij Midpoint Brabant, wordt tevens gesteund en gevoed door de provincie, de andere Brabantse regio's en De Efteling en Libéma.

4.6.4 Acquisitie & promotie

Onze focus voor 2020 ligt op het verbeteren van de bekendheid en vindbaarheid van Midpoint Brabant als logische partner voor economische ontwikkeling in Midden-Brabant. We zoeken daartoe actief verbinding met de BOM en City Marketing Tilburg en zetten ook in op het in serieuze omvang bundelen van menskracht en middelen. Vanuit de overtuiging dat we gezamenlijk met aansprekende events met provinciale en (inter)nationale uitstraling meer impact kunnen genereren.

Ook de acquisitie- en accountmanagementcapaciteit zoeken we in partnerschap met bestaande experts binnen onze regio, in eerste instantie via Tilburg en Waalwijk. Daarnaast gaan we (met cofinanciering van Tilburg) extra lobbykracht organiseren.

4.7 Begroting en dekking Midpoint Brabant

Begroting Midpoint Brabant	Lasten	Baten	Saldo
Kernprogramma	€ 145.000		
Smart Services – Programmamanager	€ 130.000		N € 130.000
Smart Services – Werkbudget	€ 15.000		N € 15.000
Toepassingen	€ 505.000		
Smart Logistics – Programmamanager	€ 120.000		N € 120.000
Smart Logistics – Werkbudget	€ 15.000		N € 15.000
Smart Industry – Programmamanager	€ 120.000		N € 120.000
Smart Industry – Werkbudget	€ 15.000		N € 15.000
Smart Leisure – Programmamanager	€ 120.000		N € 120.000
Smart Leisure – Werkbudget	€ 15.000		N € 15.000
Leisure Ontwikkelingsfonds	€ 100.000		N € 100.000
Thema's	€ 685.000		
Human Capital – Programmamanager	€ 120.000		N € 120.000
Human Capital – Werkbudget	€ 165.000	€ 165.000	N € 0
Circulaire Economie – Energietransitie	€ 75.000		N € 75.000
Circulaire Economie – Programmamanager	€ 75.000		N € 75.000
Circulaire Economie – Werkbudget	€ 15.000		N € 15.000
Innovatie – Werkbudget	€ 50.000		N € 50.000
Innovatie – Programmamanager innovatiedistrict	€ 120.000		N € 120.000
Innovatie – Bijdrage Expat Center Holland South	€ 0		N € 0
Innovatie – Bijdrage programmering MindLabs/ Plan T	€ 0		N € 0
Innovatie – Bijdrage Station88	€ 65.000		N € 65.000
Tools	€ 865.000		
Acquisitie & Promotie – Accountmanagement	€ 120.000		N € 120.000
Acquisitie & Promotie – Werkbudget	€ 30.000		N € 30.000
Acquisitie & Promotie – Marketing & Communicatie adviseur	€ 80.000		N € 80.000
Acquisitie & Promotie – Marketing & Communicatie werkbudget	€ 250.000		N € 250.000
Acquisitie & Promotie – Lobby	€ 60.000		N € 60.000
Dashboard – Coördinatie	€ 0		N € 0
Dashboard – Ontwikkelbudget	€ 0		N € 0
Cluster- en campusvorming – Programmamanager	€ 0		N € 0
Startup-ondersteuning – Braventure	€ 230.000	€ 115.000	N € 230.000
Financieringsadvies – Projectfinanciering	€ 72.500		N € 72.500
Financieringsadvies – Bedrijfsfinanciering	€ 22.500		N € 22.500
Gemeentelijke bijdrage Midpoint Brabant		€ 1.204.473	V € 1.329.657
Cofinancieringsopgave Tilburg: Innovatie – Programmamanager. Innovatiedistrict		€ 120.000	V € 120.000
Cofinancieringsopgave Tilburg & Waalwijk: Acquisitie & Promotie – Accountmanagement		€ 120.000	V € 120.000
Cofinancieringsopgave Citymarketing Tilburg: Acquisitie & Promotie – Marketing & Communicatie werkbudget		€ 200.000	V € 200.000

Cofinancieringopgave Tilburg: Acquisitie & Promotie – Lobby		€ 30.000	V € 30.000
Cofinancieringopgave Tilburg: Dashboard – Coördinatie		€ 0	V € 0
Dekking uit reserve Midpoint Brabant		€ 120.000	V € 120.000
Cofinancieringsopgave algemeen		€ 125.527	V € 130.343
Totaal	€ 2.200.000	€ 2.200.000	€ 0

In de tabel bevinden zich enkele regels met € 0 budget begroot. Het betreft hier onderwerpen die in relatie tot het realiseren van onze economische meerjarenambities zeker relevant worden gevonden maar waarvoor in de begroting 2020 (nog) geen middelen beschikbaar zijn.

Begroting Midpoint Brabant Subsidieregeling Economie en Innovatie	Lasten	Baten	Saldo
Projectbudget	€ 296.000		N € 296.000
Programmamanagement	€ 74.000		N € 74.000
Bijdrage provincie		€ 200.000	
Gemeente Tilburg		€ 85.000	
Overige HvB-gemeenten		€ 85.000	
Totaal	€ 370.000	€ 370.000	€ 0

Voor de Subsidieregeling Economie en Innovatie geldt dat het programmamanagement (10 uur per week) uit het E&I-budget zelf wordt gedekt en niet via de regionale begroting loopt.

Begroting Midpoint Brabant JWL vrije regio	Lasten	Baten	Saldo
Projectbudget	€ 1.109.000		N € 1.109.000
ESF-subsidie: dekking Sociale Innovatie en transnationale Samenwerking (SITS)		€ 125.000	V € 125.000
HvB-gemeenten, inclusief Baarle-Nassau en Alphen-Chaam. Lokale begroting		€ 944.000	V € 944.000
Hart van Brabant		€ 40.000	V € 40.000
Totaal	€ 1.109.000	€ 1.109.000	€ 0

Begroting Midpoint Brabant Leren en Werken Midden-Brabant	Lasten	Baten	Saldo
Projectbudget	€ 426.000		N € 426.000
Middelen van derden, waaronder het Rijk en het UWV.		€ 200.000	V € 200.000
HvB-gemeenten, inclusief Baarle-Nassau en Alphen-Chaam. Lokale begroting		€ 226.000	V € 226.000
Totaal	€ 426.000	€ 426.000	€ 0

Begroting Midpoint Brabant Deltaplan Techniek	Lasten	Baten	Saldo
Projectbudget Waarvan: Dutch Technology Week	€ 1.932.505 € 203.000		N € 1.932.505
Cofinanciering, waaronder Sterk Techniek Onderwijs, TIB-financiering		€ 1.843.105	V € 1.843.105
HvB-gemeenten, lokale begroting (voor DTW)		€ 89.400	V € 89.400
Totaal	€ 1.932.505	€ 1.932.505	€ 0

Begroting Midpoint Brabant Een Gezond Leisureklimaat	Lasten	Baten	Saldo
Projectbudget	€ 200.000.		N € 200.000
Bijdrage provincie		€ 100.000	V € 100.000
Hart van Brabant		€ 80.000	V € 80.000
Waterschap De Dommel en Brabantse Delta		€ 20.000	V € 20.000
Totaal	€ 200.000	€ 200.000	€ 0

Begroting Midpoint Brabant Investeringsfonds digitalisering MKB Hart van Brabant	Lasten	Baten	Saldo
Fonds (waaruit zaken als een roadshow en eventueel quickscans en begeleiding kunnen worden bekostigd)	€ 2.400.000		N € 2.400.000
Gemeente Tilburg (mogelijke dekkingsbronnen: Impuls Economisch Domein 2015, Cofinancieringsfonds)		€ 600.000	V € 600.000
Cofinancieringsopgave andere overheden (mogelijke dekkingsbronnen: Investeringsfonds Digitale Agenda Provincie Noord-Brabant + bijdrage overige HvB gemeenten)		€ 1.200.000	V € 1.200.000
Cofinancieringsopgave Bedrijfsleven		€ 600.000	V € 600.000
Totaal	€ 2.400.000	€ 2.400.000	€ 0

* Maximaal 10% van het budget wordt uitgegeven aan fondscoördinatie

Toelichting dekking kosten

De kosten worden grotendeels gedekt uit de gemeentelijke bijdragen aan Midpoint Brabant. Het werkbudget human capital wordt gedekt via de begroting van Regio Hart van Brabant. Voor diverse posten wordt daarnaast cofinanciering gevonden in de begroting van de gemeente Tilburg (en deels Waalwijk) en Citymarketing Tilburg. Een bedrag van € 120.000 dekken we via een onttrekking aan de algemene reserve van Midpoint Brabant, waarna nog een algemene cofinancieringsopgave resteert van € 125.527.

Voor de specifiek genoemde projecten en activiteiten die via de begroting van Midpoint Brabant verlopen, Subsidiereregeling Economie en Innovatie, Jeugdwerkloosheidsvrije zone, Leren en Werken Midden-Brabant, Deltaplan Techniek, Een Gezond Leisureklimaat, Investeringsfonds Digitalisering

MKB Hart van Brabant, geldt dat cofinanciering verworven wordt via de provincie Noord-Brabant, overige gemeenten, Rijk, UWV, Sterk Techniek Onderwijs, TIB-financiering, waterschap De Dommel en Brabantse Delta, bedrijfsleven.

4.8 Uitvoeringsprogramma Economie Regio Hart van Brabant

Arbeidsmigranten

We verwachten de komende jaren een toename van het aantal arbeidsmigranten. Als Hart van Brabant onderkennen we onze rol om huisvesting van arbeidsmigranten, zowel shortstay, midstay als longstay, te faciliteren. Daarnaast organiseren we via Hart van Brabant een overlegplatform waarin werkgevers, uitzendbureaus, huisvesters en gemeenten kennis delen ten behoeve van en over beleidsontwikkeling inzake arbeidsmigratie. Met een brede totaalbenadering waarin naast arbeid ook aandacht is voor kwantiteit en kwaliteit van huisvesting en sociale aspecten zoals draagvlak in de wijk, integratie en participatie.

Regiodeal/REA

Samen met Regio West-Brabant en in partnerschap met het rijk en provincie hebben we in de Regiodeal 'Midden- en West-Brabant Makes ad Moves' 17 projecten gedefinieerd die bijdragen aan (een proeftuin voor) een verantwoorde productie en distributie. Deze worden deels gefinancierd door een bijdrage van totaal max 10 miljoen euro in de periode 2019-2021 uit de regio envelop van het rijk en verder gedragen door cofinanciering.

De projecten moeten bijdragen aan een hogere materiaal efficiency, snellere procesinnovatie, voorspelbaar onderhoud, vernuftig menselijk kapitaal en een gezonde en veilige woon- en werk- en leefomgeving. En in zijn totaliteit aan de versterking van de veerkracht van onze economie.

In het verlengde van de regiodeal en de eerder opgestelde adaptieve Ruimtelijke Economische Agenda (REA) Smart Verbonden verkennen we op welke onderwerpen we als Midden- en West-Brabant nog meer onze krachten tot gezamenlijke meerwaarde kunnen bundelen. Het totaal van deze afspraken vertalen we in een brede actie-agenda.

In de begroting is een beperkt budget opgenomen om de jaarlijkse werkbezoeken en bijeenkomsten in het kader van de regiodeal te kunnen bekostigen.

Routebureau Brabant

Ten behoeve van de ontwikkeling van die routes participeren we in het Routebureau Brabant. De kosten voor beheer en onderhoud van die routes worden met de individuele gemeenten verrekend. De kosten voor productontwikkeling en de profilering als routeprovincie worden uit de regionale middelen gedekt.

Een Gezond Leisureklimaat

Zoals eerder vermeld werken we samen met de provincie en de waterschappen Brabantse Delta en De Dommel aan Een Gezond Leisureklimaat. Net als in 2018 en 2019 draagt Regio Hart van Brabant daar € 80.000 aan bij. Het jaar 2020 is het laatste jaar van het lopende convenant; in de loop van 2020 moet duidelijk zijn op welke wijze dit in de toekomst een vervolg kan krijgen.

Financieringsadvies

Zoals eerder aangegeven maken we ook vanuit Regio Hart van Brabant (net als in voorgaande jaren) middelen vrij voor de inzet van twee adviseurs voor enerzijds projectfinanciering en anderzijds bedrijfsfinanciering. Daarbij draagt Hart van Brabant 1/3 en Midpoint Brabant 2/3 van de kosten.

Ruimtelijke inbedding

Een belangrijke voorwaarde voor een vitale economie is een passende ruimtelijke inbedding, die mogelijkheden biedt voor de ontwikkeling van gewenste bedrijvigheid en een vitaal platteland, en tevens oog houdt voor bereikbaarheid en leefbaarheid. Via de regionale tafel van Regio Hart van Brabant worden daartoe tijdens de Regionale Ruimtelijke Overleggen (RRO's) en Ontwikkeldagen afspraken gemaakt met de provincie. Daarbij gaat het onder andere om regionale detailhandel, het monitoren van vraag en aanbod naar kantoren en het vraaggericht ontwikkelen van bedrijventerreinen. Onze regio zet daarbij in op voldoende vraaggericht aanbod van bedrijventerreinen voor mkb in alle gemeenten. Tevens blijven we kritisch op een verantwoorde duurzame ontwikkeling van logistieke locaties.

De aansturing en dekking van deze activiteiten is verantwoord onder het deelprogramma Leefomgeving & Milieu.

Werkbudget Economie

Er is een algemeen werkbudget economie dat beperkt ruimte geeft om waar nodig externe expertise in te kopen om onze publieke faciliterende rol c.q. dienstverlening in te vullen.

4.9 Begroting en dekking Regio Hart van Brabant

Begroting Regio Hart van Brabant	Lasten	Baten	Saldo
Economie			
Regiodeal/REA	€ 20.000		N € 20.000
Routebureau Brabant	€ 5.000		N € 5.000
Een Gezond Leisur klimaat	€ 80.000		N € 80.000
Projectfinanciering – adviseur	€ 36.250		N € 36.250
Bedrijfsfinanciering – adviseur	€ 22.500		N € 22.500
Werkbudget Economie	€ 35.000		N € 35.000
Inwonersbijdrage Regio Hart van Brabant		€ 198.750	V € 198.750
Totaal	€ 198.750	€ 198.750	€ 0

Toelichting dekking kosten

De kosten worden gedekt uit de gemeentelijke bijdragen aan Regio Hart van Brabant. De programmamanager Economie functioneert tevens als programmasecretaris bij Midpoint Brabant, de helft van de kosten voor deze functionaris worden zodoende gedekt via de begroting van Midpoint Brabant.

4.10 Doelen en indicatoren

Deze doelen en indicatoren gelden als inspiratiebron en als kompas bij de start van projecten en programma's.

Doelen	Indicatoren
De Spoorzone groeit uit tot innovatiedistrict en volwaardig economisch brandpunt met meerwaarde voor de nieuwe kenniseconomie in geheel Hart van Brabant, Noord-Brabant en daarbuiten.	
We verbinden de in onze regio aanwezige kennis, kunde en karakter met enerzijds complementaire kennisclusters in Brabant en anderzijds onze opgaven en toepassingsgebieden, om zodoende onze innovatiekracht en maatschappelijke impact te versterken.	

Het aandeel omzet uit nieuwe producten en diensten neemt toe.	Aandeel omzet uit nieuwe producten en diensten, CBS (CIS) op landelijk niveau, uitvragen op HvB-niveau
De datamaturiteit van de bedrijven in de regio stijgt door: alle bedrijven zetten één stap op de schaal van datamaturiteit (1-5).	Datamaturiteit op een schaal van 1-5, BOM/JADS, enquêtegegevens voor hele provincie
De omvang van R&D in de regio stijgt van 340 miljoen naar 400 miljoen euro, waardoor de achterstand met het Nederlands gemiddelde voor de helft wordt ingelopen.	Omvang R&D, CBS, per COROP
Het aantal start-ups groeit met 20%.	Aandeel startende bedrijven, LISA, per gemeente, omzetten naar berekening op schaal HvB
De veerkracht van de arbeidsmarkt neemt toe naar bovengemiddeld in alle regiogemeenten.	Index veerkracht arbeidsmarkt ten opzichte van Nederlands gemiddelde, PBL: elke gemeente is ingedeeld in één van 10 categorieën
Het beschikbare regionale arbeidspotentieel wordt beter benut, de arbeidsparticipatie gaat van 69% naar 72%.	Werkgelegenheid (Telos)
We stimuleren Een Leven Lang Ontwikkelen.	Aantal deelnemers in het onderwijs tussen de 25 en 64 jaar, per provincie
We organiseren samen met belanghouders geïntegreerd beleid inzake arbeidsmigratie (waarin economische aspecten, woonaspecten en samenlevingsaspecten worden meegenomen).	
We zijn, samen met Regio West-Brabant, in de periode 2019-2022 een (nationale) proeftuin in de transitie naar verantwoorde productie en distributie.	Uitvoering projecten regiodeal MidWest-Brabant Makes & Moves
De CO ₂ -uitstoot van onze regionale industrie, logistiek en vrijetijdseconomie is in 2023 16% gedaald ten opzichte van 1990.	Onderdeel van Telos-ecologie, gestandaardiseerd getal per gemeente

<p>De basis voor ons denken en doen is circulaire economie. Dit betekent dat alle projecten en ontwikkelingen in onze toepassingsgebieden <i>smart industry, smart logistics en smart leisure</i> op een of andere wijze bijdragen aan duurzame energie en/of hergebruik van stoffen.</p>	<p>Inhoud projecten die worden opgewerkt via programma's Midpoint Brabant</p>
<p>De werkgelegenheid in onze regio neemt toe.</p>	<p>Aantal banen en aantal bedrijven volgens de Werkgelegenheidsmonitor provincie (Etil Research Group), jaarlijks, op Hart van Brabantniveau</p>
<p>Het aandeel snelgroeiende bedrijven in onze regio neemt toe.</p>	<p>Aandeel snelgroeiende bedrijven per 1000 bedrijven, CBS, per COROP-regio</p>
<p>De toegevoegde waarde van onze regionale economie stijgt.</p>	<p>BRP per inwoner, CBS, per gemeente</p>

5. Bedrijfsvoering

De regionale samenwerking wordt mede mogelijk gemaakt door de programmabureaus van Regio Hart van Brabant en Midpoint Brabant. Hier werkt een klein basisteam dagelijks aan meerwaarde voor economie, leefomgeving en maatschappij. Enerzijds zijn hier primaire processen belegd, zoals de planning-en-controlcyclus, het coördineren van de regionale vergadercyclus, of het regionale informatie- en archiefbeheer. Anderzijds wordt vanuit de programmabureaus coördinatie gevoerd op onze deelprogramma's, waaruit projecten en activiteiten voortkomen. In die projecten participeren partners uit bedrijfsleven, onderwijs, overheid en het maatschappelijk veld.

Ambitie

De groeiende regionale samenwerking blijven wij bewerkstelligen vanuit de inzet van een klein regionaal basisteam. Dat kan (alleen) dankzij onze flexibele en efficiënte netwerksamenwerking, waarin iedere partner stevast een inzet levert. Vanuit de financiële kaders die voorliggende begroting biedt, zal in 2020 nog meer en nog slimmer samengewerkt worden met de collega's uit de deelnemende gemeenten. Gelijktijdig reduceren we kwetsbaarheden, met de inzet van fulltime programmadirectie, en maken we meer sturing mogelijk in het sociaal domein met een tijdelijke extra inzet op programmamanagement sociaal. Zo worden wij groot door klein te blijven en de lijnen kort te houden.

5.1 Regio Hart van Brabant

De regionale samenwerking tussen de negen Midden-Brabantse gemeenten is geborgd in de gemeenschappelijke regeling Regio Hart van Brabant. De intergemeentelijke samenwerking richt zich door middel van werkprogramma's sociaal en fysiek, op groei van Mens & Samenleving, respectievelijk Leefomgeving & Milieu. Vanuit de publieke samenwerking in het economisch domein participeren we in Midpoint Brabant. We geven (mee) richting aan de economische ontwikkelingsprogramma's en faciliteren deze met passend beleid. Zo dragen de samenwerkende gemeenten bij aan duurzame ontwikkeling van de regio.

Goede samenwerking tussen de gemeenten in de regio is niet alleen belangrijk om de gewenste resultaten te realiseren, het is ook steeds belangrijker voor effectief (lokaal) bestuur. We verzilveren daarmee kansen die we individueel niet, of niet zo goed of snel, kunnen pakken en we bieden uitdagingen het hoofd op een schaalniveau waar dat het beste kan, of het meest efficiënt is. In een aantal gevallen is het zelfs het enige niveau waarop dat kan, omdat partners dat van ons vragen.

Het regionaal basisteam Hart van Brabant faciliteert de publieke regionale samenwerking. Doordat netwerksamenwerking het leidende principe is en blijft, geldt als uitgangspunt we vanuit dit team werken met de inzet van bestaande ambtelijke capaciteit uit de negen gemeenten. Daarmee organiseren we het bestuurlijk en ambtelijk proces, en slagkracht op de lopende projecten. We mobiliseren de juiste partners, projectfinanciering en menskracht.

Het afgelopen jaar kwam de ambitieuze strategische meerjarenagenda 2019 – 2023 tot stand. Regionale samenwerking intensiveert bottom-up, maar ook andere bestuurslagen zoeken hun weg naar onze regio (Rijk, provincie, aangelegen regio's). Enerzijds vragen grote bestuurlijke ambities om verdere professionalisering van de samenwerking, evenals actuele trajecten waarbinnen we kansen willen verzilveren en resultaten willen boeken. Anderzijds hebben we te maken met de transitie in het sociale domein, de omvangrijke en urgente energie- en klimaatopgaven en een

ambitieuw economisch programma. Dit vraagt om intensieve bestuurlijke sturing van wethouders, een goed belegd en ingevuld ambtelijk opdrachtgeverschap, kundige projectleiders op projectniveau en om stevig programmamanagement en -coördinatie, onder meer om de samenhang tussen projecten te bewaken. Om binnen de financiële kaders van voorliggende begroting een en ander mogelijk te maken, zijn opnieuw keuzes gemaakt in het werkpakket van het regioteam (herschikking bedrijfsvoering). Een fulltime inzet op programmadirectie maakt de netwerksamenwerking minder kwetsbaar, evenals een herschikking van taken waarmee primaire processen en eerder gemaakte professionaliseringsslagen geborgd kunnen gaan worden. De tijdelijke extra inzet op het sociaal domein ondersteunt deze inrichting verder, en biedt daar waar nodig houvast door stevige inzet van inhoudelijk programmamanagement. Praktische organisatie van de verschillende regionale events komen te liggen bij de negen gemeenten (Hart van Brabantdagen) en de griffiers / klankbordgroep raadsleden (Radenavonden/ Thema-avonden), met een centrale regierol voor het regioteam. Samen met de kring gemeentesecretarissen finetunen we de inzet van collega's uit de regio op de verschillende opgaven die we onderscheiden. Zo blijven we ook de komende jaren de netwerksamenwerking mogelijk maken.

De begroting 2020 gaat zodoende uit een fulltime programmadirecteur, drie programmacoördinatoren en een programmamanager sociaal domein, en van programmacoördinatie belegd bij programmasecretariaat dat minder onder druk staat. Twee secretaresses, een parttime P&C-medewerker en een communicatieadviseur maken het programmabureau Regio Hart van Brabant compleet. Gezamenlijk richten zij zich op:

- | advisering aan en ondersteuning van de bestuurlijke overlegstructuur (met als inzet het behandelen van integrale vraagstukken en portefeuillespecifieke ambities en activiteiten) zoals omschreven in onze gemeenschappelijke regeling,
- | ambtelijke voorbereiding van de bestuurlijke overleggen, in samenwerking met de gemeentesecretarissen, intern coördinatoren, poho-coördinatoren, werkgroepen en projectgroepen,
- | programmamanagement en -coördinatie op de inhoudelijke deelprogramma's, via de lijn algemeen bestuur, programmadirecteur (in samenwerking met de kring gemeentesecretarissen) en projectdriehoeken (bestuurlijke opdrachtgevers, ambtelijke opdrachtgevers en projectleiders),
- | het komen tot projectdefinities (inclusief de wijze van sturing op realisatie doelstellingen en verwerving projectbudgetten via ambtelijk opdrachtgeverschap, bestuurlijk trekkerschap en ambtelijk projectleiderschap) en de bemensing van regionale projecten,
- | het ondersteunen en mogelijk maken van bovenstaande punten via coördinatie op primaire processen, zoals de reguliere vergadercycli, planning en control, financiële administratie, communicatie en informatie- en archiefbeheer (waaronder AVG),
- | een regierol op de organisatie van regiobijeenkomsten, in samenwerking met bijvoorbeeld de intern coördinatoren, griffiers en klankbordgroep raadsleden,
- | het inrichten, inregelen en beheren van gebruikstools zoals Notubox, het ledengedeelte van de website of het projectvolgsysteem, en van wettelijke vereisten aan onze gr, zoals informatie- en archiefbeheer, AVG, of publicatie van onze gr na wijziging,

het herpakken van de professionaliseringslag, gericht op programmatisch en projectmatig werken in onze regio.

het herpakken van de professionaliseringslag gericht op programmatisch en projectmatig werken in onze regio.

Het nauw betrekken van de lokale politiek-bestuurlijke gremia is essentieel. Zo stimuleert het regioteam de betrokkenheid van raden bij de regionale samenwerking via de griffiers. Het proces tot inzet van ambtelijke capaciteit verloopt via de kring van gemeentesecretarissen. Het bestuurlijk proces richting portefeuillehouderoverleggen en eventueel colleges verloopt via de coördinatoren van de portefeuillehouderoverleggen, respectievelijk de interne coördinatoren. Vanzelfsprekend opereert het regioteam daarbij in samenwerking met de ambtelijke opdrachtgevers, projectleiders en de bestuurlijke trekkers van regionale projecten.

5.2 Begroting en dekking

Begroting Regio Hart van Brabant Bedrijfsvoering			
	Lasten	Baten	Saldo
	€	€	€
Programmakosten	32.000		N 32.000
Marketing en communicatie	32.000		N 32.000
Apparaatskosten	830.273		N 830.273
Personeelskosten en opleidingsbudget	745.323		N 745.323
Accountants-, administratiekosten en specialistische dienstverlening	50.000		N 50.000
Overige apparaatskosten	34.950		N 34.950
Bijdragen van gemeenten aan Regio Hart van Brabant		712.273	V 711.556
Gemeentelijke bijdragen programmamanager Sociaal Domein		100.000	V 100.000
Cofinanciering		50.000	V 50.000
Subtotaal	862.273	862.273	0

Toelichting kosten

Een uitgebreide en verder gespecificeerde toelichting op de geraamde bedrijfsvoeringskosten vindt u terug in bijlage B4.

Toelichting dekking kosten

De kosten worden gedekt door een bijdrage waarvan de hoogte is gebaseerd op het aantal inwoners van de gemeenten in Regio Hart van Brabant.

5.3 Midpoint Brabant

De programmamanagementfuncties voor kernprogramma, toepassingsgebieden en thema's zijn in het hoofdstuk Economie opgenomen. De basisorganisatie, niet zijnde de genoemde programmamanagementfuncties, is in dit hoofdstuk opgenomen.

Midpoint Brabant realiseert een flinke vermenigvuldigingsfactor op de publiek in haar basisorganisatie geïnvesteerde middelen. Dat gebeurt binnen het programma in de projecten, waarin bedrijfsleven, onderwijsinstellingen en andere partners met mensen en middelen investeren. We kunnen dit zien als cofinanciering.

Om budgettaire redenen heeft Midpoint Brabant ook een cofinancieringsopgave voor zichzelf begroot in de dekking van de kosten van haar organisatie, ter hoogte van € 130.343. Cofinanciering op organisatiekosten is het meest logisch te realiseren 'dichtbij de projecten', dus op kosten voor programmamanagement. U vindt deze opgave terug in hoofdstuk 4 Economie. Maar ook voor de directie en de financiële administratie geldt dat een deel van de kosten uit andere geldstromen kunnen worden gedekt.

5.4 Begroting en dekking

Begroting Midpoint Brabant Bedrijfsvoering			
	Lasten	Baten	Saldo
	€	€	€
Programmakosten	47.500		N 47.500
Samenwerking partnerregio's	42.500		N 42.500
Vergaderkosten	5.000		N 5.000
Apparaatskosten	625.000	50.950	N 574.050
Personeelskosten	482.500	25.700	N 456.800
Accountantskosten	20.000		N 20.000
Overige apparaatskosten	122.500	25.250	N 97.250
Bijdrage van gemeenten aan Midpoint Brabant		621.550	V 621.550
Subtotaal	672.500	672.500	0

Toelichting kosten

Een uitgebreide en verder gespecificeerde toelichting op de geraamde bedrijfsvoering kosten vindt u terug in bijlage B5.

Toelichting dekking kosten

De kosten worden gedekt door gemeentelijke bijdragen waarvan de hoogte is gebaseerd op het aantal inwoners van de gemeenten in Regio Hart van Brabant. Overige baten op personeelskosten en overige apparaatskosten betreffen dekking vanuit subsidies op projecten, respectievelijk de bijdrage die Midpoint Brabant bij MOED, Regio Hart van Brabant en Leren en Werken Midden-Brabant in rekening brengt voor gebruik van werkplekken en itc.

6. Paragrafen

Met de invoering van het Besluit begroting en verantwoording provincies en gemeenten (BBV) in 2004 zijn met betrekking tot de verslaggeving een aantal verplichte paragrafen (beleidsuitgangspunten van beheersmatige activiteiten) voorgeschreven, te weten: Lokale Heffingen; weerstandsvermogen en risicobeheersing, onderhoud kapitaalgoederen; financiering; bedrijfsvoering; verbonden partijen; grondbeleid en Rechtmatigheid. Niet alle paragrafen zijn van toepassing voor Regio Hart van Brabant.

Regio Hart van Brabant ontwikkelt zich tot een regio waarin initiatieven worden genomen, die leiden tot het oppakken van gemeenschappelijke projecten (de 'werkagenda'). Dit heeft gevolgen voor de wijze waarop een en ander moet worden georganiseerd. Het takenpakket van Regio Hart van Brabant verbreedt zich van overleg naar overleg en sturing van gemeenschappelijke projecten. Met ingang van 2015 verloopt ook de bestuurlijke sturing op de uitvoering van de regionale jeugdhulptaken via Regio Hart van Brabant. Daartoe is een deelbegroting opgesteld (paragraaf 2.5).

6.1 Weerstandsvermogen en risicobeheersing

De mate waarin de gemeenschappelijke regeling in staat is om financiële tegenvallers op te vangen om de taken voort te kunnen zetten noemen we het weerstandsvermogen. De risico's die niet verzekerd zijn of worden afgedekt door reserves, voorzieningen of overige middelen zijn van belang voor de bepaling van het weerstandsvermogen. Tegenover deze financiële risico's staat de weerstandscapaciteit. Deze capaciteit betreft (financiële) middelen waarover de gemeenschappelijke regeling kan beschikken om risico's te kunnen opvangen zonder dat de inzet van deze (financiële) middelen noodgedwongen leidt tot beleidswijzigingen. Het begrip weerstandsvermogen gaat derhalve over de verhouding tussen deze risico's en de weerstandscapaciteit, zodat de gezondheid van de financiële positie van de gemeenschappelijke regeling kan worden bepaald, nu en op termijn.

De financiële positie van Regio Hart van Brabant kan worden beoordeeld vanuit een tweetal gezichtspunten. Namelijk vanuit de jaarlijkse exploitatie en via beoordeling van de vermogenspositie. Het saldo van de jaarlijkse exploitatie-uitgaven en -inkomsten van Regio Hart van Brabant wordt gedekt via een bijdrage van de deelnemende gemeenten. Van cofinanciering van bepaalde projecten voor Jeugdhulp is nog geen sprake. De vermogenspositie van Regio Hart van Brabant bestaat uit een bescheiden algemene (vrije) reserve. De algemene reserve is gemaximeerd op 10% van de totale begrote bruto lasten begroting jaar t+1 exclusief lasten jeugdhulp. De algemene (vrije) reserve per 31 december 2018 bedraagt € 172.970 (indien de jaarstukken 2018 conform worden vastgesteld). Het volledige overzicht van de reserves staat in de financiële begroting.

De lasten inzake jeugdhulp worden gedekt uit de uitkering gemeentefonds die via de deelnemende gemeenten aan de gemeenschappelijke regeling worden voldaan. De voor- of nadelige saldi aan het einde van het boekjaar worden in het volgend boekjaar verrekend met de deelnemende gemeenten.

Bij Regio Hart van Brabant zijn verder geen vaste activa, voorzieningen of vreemd vermogen aanwezig en worden deze ook voor de nabije toekomst niet verwacht. Regio Hart van Brabant heeft alleen een rekening-courant verhouding met een bankinstelling waarmee alle financiële mutaties worden afgewikkeld.

Relatie Midpoint Brabant

Regio Hart van Brabant en de stichting Midpoint Brabant zijn gelieerd. Midpoint Brabant stuurt op de realisatie van economische ontwikkelingsprojecten. In sommige gevallen monden projecten uit in zelfstandige stichtingen of andere entiteiten, zoals bv's. De betrokkenheid van Midpoint Brabant bij die entiteiten varieert: soms financiert Midpoint Brabant ze (deels), soms neemt ze zitting in het bestuur, soms participeert ze.

De daaraan verbonden risico's worden voor Regio Hart van Brabant als gering ingeschat. Het algemeen bestuur van Regio Hart van Brabant bewaakt de risico's op eventuele financiële en bestuurlijke aansprakelijkheid.

6.2 Financiering

De Regio Hart van Brabant heeft geen afzonderlijk Treasurystatuut, maar heeft de relevante bepalingen opgenomen in de geldende beheersverordening. De treasury activiteiten zijn zeer beperkt. De geldstromen van Regio Hart van Brabant hebben bijna volledig betrekking op de afdrachten van de gemeenten aan de GR, waarvoor de GR de regionale jeugdzorg uitvoert. De uitgaande geldstromen hebben bijna alleen betrekking op de betalingen in het kader van de jeugdzorg. Ten behoeve van deze geldstromen is een bankrekening geopend bij de BNGBank. De inkomende geldstromen zijn voldoende om de noodzakelijke betalingen te kunnen verrichten. Er worden geen kortlopende of langlopende leningen opgenomen.

Het kabinet heeft het schatkistbankieren ingevoerd. Dit betekent voor decentrale overheden, waaronder gemeenschappelijke regelingen als Regio Hart van Brabant, dat zij hun overtollige liquide middelen moeten aanhouden in de schatkist bij het ministerie van Financiën. Schatkistbankieren krijgt een wettelijke basis in de wet Financiering decentrale overheden (Fido). Het ministerie vergoedt een minimale rente over de tegoeden die bij de schatkist gestald zijn.

6.3 Bedrijfsvoering

De bedrijfsvoering heeft als reikwijdte de organisatie van Regio Hart van Brabant, hetgeen niet alleen de ambtelijke organisatie maar ook de bestuurlijke organisatie omvat. De burger verwacht van een gemeenschappelijke regeling dat de beschikbaar gestelde middelen rechtmatig, doelmatig en doeltreffend besteed worden, dat de gemeenschappelijke regeling een betrouwbare partner is en transparant is. Deze verwachtingen zijn tevens criteria voor de bedrijfsvoering.

Regio Hart van Brabant is een overleg- en uitvoeringsplatform waarbinnen de deelnemende gemeenten - uitgaande van het beginsel van autonomie van het lokale bestuur - de regionale samenwerkingsmogelijkheden bespreken (onder andere de bovenlokale Jeugdhulp) en daar vorm aan geven omdat de samenhang van een aantal strategische en ordenende taken daarom vraagt. Er is sprake van een lichte overlegstructuur als kader om de feitelijke samenwerking in portefeuillehouders overleggen vorm te geven.

De bedrijfsvoering ondersteunt de uitvoering van het overlegplatform van Regio Hart van Brabant. De verantwoordelijkheid voor de organisatie berust primair bij het Algemeen Bestuur. De burgemeesters van de deelnemende gemeenten vormen het Algemeen Bestuur.

Ten behoeve van de ondersteuning van het Algemeen Bestuur en het dagelijkse management van het programma is een programmabureau van beperkte omvang ingericht. Het programmabureau

coördineert het proces zoals boven omschreven. Daarnaast geeft het sturing aan realisatie van regionale ambities. Deze ambities zijn verwoord in de strategische meerjarenagenda (SMA) 2019-2023, die ter besluitvorming voorligt aan de deelnemende raden, en worden jaarlijks in het uitvoeringsprogramma verder uitgewerkt naar projecten. Verder is nog sprake van de uitvoering van enkele doorlopende projecten en vervolgactiviteiten. Ongeveer de helft van de activiteiten waarop gestuurd wordt vanuit Regio Hart van Brabant betreft zogenaamde algemene publieke samenwerkingsopgaven, zoals de regionale sociale agenda. De andere helft betreft samenwerkingsopgaven die faciliterend zijn aan het programma van het regionale triple-helix samenwerkingsverband Midpoint Brabant. Dit zijn projecten met een hoofdzakelijk economisch karakter.

De gemeente Tilburg zorgt voor een adequate werkplek met alle bijbehorende randvoorwaarden op locatie bij Midpoint Brabant.

De administratieve werkzaamheden ten behoeve van het opstellen van de ontwerpbegroting en – rekening, evenals het beheer van de vermogenswaarden, alsook de bewaring van archiefbescheiden conform gemeentewet worden door het Algemeen Bestuur, op basis van een dienstverleningsovereenkomst, opgedragen aan de gemeente Tilburg.

7. Begroting en financiering

7.1 Overzicht baten en lasten

Overzicht van baten en lasten per onderdeel per begroting.

Vergelijkende cijfers 2018 - 2020 (Regio Hart van Brabant)

Totaaloverzicht						
Thema	Realisatie 2018		Begroting 2019		Begroting 2020	
	Lasten	Baten	Lasten	Baten	Lasten	Baten
	€	€	€	€	€	€
Mens en Samenleving	368.302	-	515.000	-	590.000	-
Jeugdhulp	-*		75.658.285		94.183.000	-
Leefomgeving & Milieu	799.170	-	1.153.176	-	723.832	-
Economie	178.634	-	186.900	-	198.750	-
Bedrijfsvoering	696.844	-	719.420	-	862.273	-
Totaal	2.042.950	0	78.232.781	0	96.557.855	0
Dekking uit bijdrage per inwoner	-	1.732.086	-	1.787.486	-	1.826.023
Dekking uit cofinanciering	-	581.424	-	787.010	-	548.832
Bijdrage gemeenten Jeugdhulp	-	-*	-	75.658.285	-	94.183.000
Dekking uit Reserve	34.218	-	-	n.v.t.	-	n.v.t.
Subtotaal	34.218	2.313.510	0	78.232.781	0	96.557.855
Totaal	0	236.342**		0		0

* Ten tijde van het opstellen van de begroting 2020 waren de realisatiecijfers van de jeugdhulp 2018 nog niet bekend.

** Van het te bestemmen resultaat is voorgesteld € 82.316 toe te voegen aan de Algemene Reserve en € 154.026 toe te voegen aan het werkbudget begroting 2019.

Begroting Regio Hart van Brabant				
	Lasten	Baten uit Inwoners- bijdragen	Overige baten	Onttrekking reserves
Thema	€	€	€	€
Mens & Samenleving	590.000	515.000	75.000	0
Jeugd	94.183.000	0	94.183.000	0
Leefomgeving & Milieu	723.832	400.000	323.832	0
Economie	198.750	198.750		0
Bedrijfsvoering, programma	32.000	32.000	0	0
Bedrijfsvoering, apparaat	830.273	680.273	150.000	0
Totaal exclusief BTW	96.557.855	1.826.023	94.731.832	0

Begroting Midpoint Brabant Thema's				
	Lasten	Baten uit inwoners- bijdragen	Overige baten	Cofinancieringsopgave
Thema	€	€	€	€
Mens & Samenleving	0	0	0	0
Leefomgeving & Milieu	0	0	0	0
Economie	2.200.000	1.204.473	400.000	595.527
Subsidieregeling Economie en Innovatie	370.000	0	370.000	0
Een Gezond Leisureklimaat	200.000	0	200.000	0
JWL vrije regio	1.109.000	0	1.109.000	0
Leerwerk loket	426.000	0	426.000	0
Deltaplan Techniek	1.932.505	0	1.932.505	0
Investeringsfonds digitalisering MKB Hart van Brabant	2.400.000	0	2.400.000	0
Bedrijfsvoering	672.500	621.550	50.950	0
Totaal exclusief BTW	9.310.005	1.826.023	6.888.455	595.527

7.2 Geprognosticeerde balans 2019 Regio Hart van Brabant

Geprognosticeerde balans	Prognose balans 31-12-2019
	€
Vorderingen	
Op openbare lichamen	1.533.359
RC verhouding met het Rijk	9.471.331
RC verhouding overige niet-fin.instellingen	-
Overig	363.123
Overige uitzettingen	-
Totaal Vorderingen	11.367.813
Liquide middelen	
Liquide middelen	348.599
Totaal Liquide middelen	348.599
Totaal ACTIVA	11.730.008
Eigen vermogen	
Algemene reserve	172.970
Bestemmingsreserves	0
Saldo van rekening	0
Totaal Eigen vermogen	172.970
Vlottende schulden	
Overig	11.215.941
Totaal Vlottende schulden	11.215.941
Overlopende passiva	
Verplichtingbegrotingsjaar voor volgend begrotingsjaar	87.088
Vooruit ontvangen bijdragen Rijk	254.009
Totaal Overlopende passiva	341.097
Totaal Passiva	11.730.008

7.3 Reservepositie 2018–2023

Ontwikkeling reservepositie	31/12/2018	31/12/2019	31/12/2020	31/12/2021	31/12/2022	31/12/2023
	€	€	€	€	€	€
Algemeen	326.996	172.970	172.970	172.970	172.970	172.970
	326.996	172.970	172.970	172.970	172.970	172.970

De reserve Algemeen ultimo 2018 is inclusief het resultaat boekjaar 2018 ad € 236.342.

In 2019 wordt aan de reserve Algemeen onttrokken:

- Deltaplan Techniek € 15.000
- Plan van aanpak Inburgering € 25.000
- Benchmarkonderzoek Wmo € 30.297
- Verduurzaming woningvoorraad, restbudget VNG € 18.729
- Onderzoek verblijfaccommodaties € 5.000
- SMA 2019 – 2023 € 60.000

Totaal € 154.026

7.4 Dekkingsgronden via gemeentelijke bijdragen (m.u.v. Jeugdhulp)

De inwonersbijdrage is verder conform afspraak in de Verenigde Vergadering van 2016 geïndexeerd. Hiervoor is de CPB-index "Prijs Bruto Binnenlands Product" voor 2020 gehanteerd (publicatie maart 2019). Deze is vastgesteld op 1,5%. De inwonersaantallen zijn gebaseerd op de meest recente inwonersaantallen van het CBS.

Dekking voor het uitvoeringsjaar 2020 van Regio Hart van Brabant					
Gemeenten Regio Hart van Brabant	Aantal inwoners*	Bijdrage p.i. Regio Hart van Brabant 2019***	Bijdrage p.i. Regio Hart van Brabant 2020***	Regio Hart van Brabant 2020	
		€	€	€	
Dongen	26.061	4,17	4,23	110.238	
Gilze en Rijen	26.451	4,17	4,23	111.888	
Goirle	23.780	4,17	4,23	100.589	
Heusden**		104.199	n.v.t	105.762	
Hilvarenbeek	15.330	4,17	4,23	64.846	
Loon op Zand	23.333	4,17	4,23	98.699	
Oisterwijk	26.128	4,17	4,23	110.521	
Tilburg	217.342	4,17	4,23	919.357	
Waalwijk	48.256	4,17	4,23	204.123	
Totaal	406.681			1.826.023	

Dekking voor het uitvoeringsjaar 2020 van Midpoint Brabant					
Gemeenten Regio Hart van Brabant	Aantal inwoners*	Bijdrage p.i. Midpoint Brabant 2019****	Bijdrage p.i. Midpoint Brabant 2020****	Midpoint Brabant 2020	
		€	€	€	
Dongen	26.061	4,17	4,23	110.238	
Gilze en Rijen	26.451	4,17	4,23	111.888	
Goirle	23.780	4,17	4,23	100.589	
Heusden**		104.199	n.v.t	105.762	
Hilvarenbeek	15.330	4,17	4,23	64.846	
Loon op Zand	23.333	4,17	4,23	98.699	
Oisterwijk	26.128	4,17	4,23	110.521	
Tilburg	217.342	4,17	4,23	919.357	
Waalwijk	48.256	4,17	4,23	204.123	
Totaal	406.681			1.826.023	

** Op basis van inwonertallen per gemeente door het CBS (publicatie 9 februari 2019).*

*** De gemeente Heusden draagt lumpsum bij aan de regionale samenwerkingsambitie. In 2019 bedraagt de lumpsum per samenwerkingsverband € 104.199. Deze lumpsum bijdrage is voor 2020 verhoogd met de indexatie en een extra bijdrage naar rato van de lumpsum bijdrage. De afwijkende afspraak met de gemeente Heusden vloeit voort uit het feit dat deze gemeente (soms noodgedwongen) participeert in twee regionale verbanden; Midden-Brabant en Noordoost-Brabant. De gemeente Heusden neemt niet aan iedere beleidsportefeuille in Regio Hart van Brabant-verband deel. De bijdrage van Heusden is met gelijke tred met de andere bijdragen verhoogd.*

**** De bijdrage 2020 is berekend op basis van een herschikkingsscenario van de budgetten 2019. De portefeuillehouders herschikken de middelen ter realisatie van de ambities in de concept-SMA 2019 – 2023. Dit levert (inclusief indexering volgens CPB indexprijs bruto binnenlands product) een benodigde bijdrage op van € 4,23 per inwoner voor de Regio Hart van Brabant (was in 2019 € 4,17 per inwoner). Dit bedrag is opgebouwd uit € 0,06 (indexering).*

***** De bijdrage 2020 is berekend op basis van door stuurgroepen/programmamanagers van Midpoint Brabant voorgestelde budgetten voor 2020 ter realisatie van de ambities in de concept SMA 2019 – 2023. Dit levert (inclusief indexering volgens CPB indexprijs bruto binnenlands product) een benodigde bijdrage op van € 4,23 per inwoner voor de Regio Hart van (was in 2019 € 4,17 per inwoner). Dit bedrag is opgebouwd uit € 0,06 (indexering) per inwoner.*

7.5 Dekkingsgronden via cofinanciering (m.u.v. Thema Jeugdhulp)

Voor het jaar 2020 geldt dat het overgrote deel van de kosten op de begroting van zowel Regio Hart van Brabant als Midpoint Brabant worden gedekt uit de inwonersbijdragen zoals beschreven in paragraaf 8.4. Een deel van de dekking wordt echter gevonden in cofinanciering.

Midpoint Brabant

De begroting 2020 van Midpoint Brabant gaat uit van algemene cofinanciering voor een bedrag van € 125.527 buiten de inwonersbijdrage van de gemeenten in Hart van Brabant. Een bijzondere cofinancieringsopgave geldt voor Braventure. Daar wordt uitgegaan van een evenredig grote inleg van € 115.000 door de gemeente Tilburg.

7.7 Saldi

De begroting van Regio Hart van Brabant voor 2020 kan sluitend worden gepresenteerd met de inzet van cofinanciering.

Voor Midpoint Brabant geldt een cofinancieringsopgave van € 130.343.

7.8 BTW

De begrote bedragen in de begrotingen van Regio Hart van Brabant en Midpoint Brabant zijn exclusief btw. De in rekening gebrachte btw wordt in eerste instantie voldaan door Regio Hart van Brabant, respectievelijk Midpoint Brabant.

Regio Hart van Brabant

De btw die voor compensatie in aanmerking komt wordt aan het einde van het boekjaar bij de deelnemende gemeenten in rekening gebracht. De deelnemende gemeenten kunnen deze btw via de declaratie bcf nog ten gunste van het boekjaar declareren waardoor deze per saldo geen meerkosten vormen. Voorwaarde is wel dat de Wet BCF blijft bestaan en dat de Belastingdienst het toepassen van de transparantie methode goedkeurt.

Midpoint Brabant

Ook voor de stichting Midpoint Brabant geldt dat de belastingdienst geoordeeld heeft dat de koepelvrijstelling van toepassing is en dat de stichting de in rekening gebrachte voorbelasting middels de transparantiemethode, onder de daarvoor in het Besluit BCF gestelde voorwaarden, naar de betreffende gemeenten kan doorschuiven.

7.9 Meerjarenoverzicht 2020–2023 Regio Hart van Brabant

Meerjarenoverzicht 2020 – 2023								
	Begroting 2020		Begroting 2021		Begroting 2022		Begroting 2023	
	Lasten	Baten	Lasten	Baten	Lasten	Baten	Lasten	Baten
Thema	€	€	€	€	€	€	€	€
Mens & Samenleving	590.000	-	598.850	-	607.833	-	616.950	-
Jeugdhulp	94.183.000	-	94.183.000	-	94.183.000	-	94.183.000	-
Leefomgeving & Milieu	723.832	-	415.158	-	421.386	-	427.707	-
Economie	198.750	-	201.731	-	204.757	-	207.829	-
Bedrijfsvoering	862.273	-	875.207	-	786.834	-	798.636	-
Totaal	96.557.855	0	96.273.947	0	96.203.810	0	96.234.122	0
Dekking uit bijdrage per inwoner	-	1.826.023	-	1.853.413	-	1.881.214	-	1.909.432
Dekking uit co-financiering	-	548.832	-	237.533	-	139.596	-	141.690
Bijdrage gemeenten Jeugdhulp	-	94.183.000	-	94.183.000	-	94.183.000	-	94.183.000
Totaal	0	96.557.855	0	96.273.946	0	96.203.810	0	96.234.122

Lasten

Vooralsnog is in de meerjarenbegroting voor de jaren tot en met 2023 bij alle thema's (exclusief jeugdhulp) uitgegaan van een gelijkblijvend uitgavniveau maar met een jaarlijkse indexering van 1,5%. Het project SMILE, binnen deelprogramma Leefomgeving & Milieu, eindigt in 2020. Hierdoor zijn zowel de lasten als baten (cofinanciering) met betrekking tot dit project vanaf 2021 niet meer in de begroting opgenomen.

Jaarlijks zullen op basis de uitvoeringsprogramma's, welke in nauw overleg met de diverse portefeuillehouderoverleggen worden opgesteld, de lasten worden begroot.

Baten

Vooralsnog is in de meerjarenbegroting voor de jaren tot en met 2023 bij de geprognosticeerde baten uitgegaan van een gelijkblijvend inwoneraantal en van de hoogte van de inwonersbijdrage in 2019 (maar wel geïndexeerd met 1,5% per jaar). In het najaar van 2020 zal op basis van de bestuursrapportage en de daarin begrepen peilstoek oefening de definitieve hoogte van de voor 2020 benodigde gemeentelijke bijdragen worden bepaald.

7.10 Taakvelden Regio Hart van Brabant

Hieronder is de begroting opgenomen van de voorgeschreven taakvelden vanuit de nieuwe BBV.

Deze begroting sluit aan met de opgenomen programmabegroting 2020.

Taakvelden (v = voordelig saldo, n = nadelig saldo)	2020	2021	2022	2023
	€	€	€	€
0.1 Bestuur	2.374.855 N	2.090.947 N	2.020.810 N	2.051.122 N
0.8 Overige baten en lasten	96.557.855 V	96.273.947 V	96.203.810 V	96.234.122 V
0.11 Resultaat van de rekening van baten en lasten	0	0	0	0
6.72 Maatwerkdienstverlening 18-	94.183.000 N	94.183.000 N	94.183.000 N	94.183.000 N
6.82 Geëscaleerde zorg 18-	0	0	0	0
	0	0	0	0

7.11 Incidentele baten en lasten Regio Hart van Brabant

De Gemeenschappelijke Regeling moet volgens de Gemeentewet een overzicht van structureel en reëel evenwicht opnemen in de begroting. In het Besluit Begroting en Verantwoording (BBV) zijn hier nadere regels over vastgelegd. Het Algemeen Bestuur en de financieel toezichthouder zijn daardoor in staat om vast te stellen of er sprake is van een structureel en reëel evenwicht. Van structureel evenwicht is sprake als de structurele (meerjarige) lasten worden gedekt door structurele baten.

In de opgestelde meerjarenbegrotingen 2020 – 2023 zijn alleen structurele baten en lasten verantwoord met uitzondering van onderstaande tabel:

Incidentele bedragen in de begroting								
	Begroting 2020		Begroting 2021		Begroting 2022		Begroting 2023	
	Lasten	Baten	Lasten	Baten	Lasten	Baten	Lasten	Baten
Thema	€	€	€	€	€	€	€	€
Mens en Samenleving	-	-	-	-	-	-	-	-
Jeugdhulp	-	-	-	-	-	-	-	-
Leefomgeving & Milieu *	314.809	-	-	-	-	-	-	-
Economie	-	-	-	-	-	-	-	-
Bedrijfsvoering **	100.000	-	101.500	-	-	-	-	-
Totaal	314.809	0	0	0	0	0	0	0
Dekking uit bijdrage per inwoner	-	-	-	-	-	-	-	-
Dekking uit cofinanciering	-	414.809	-	101.500	-	-	-	-
Bijdrage gemeenten Jeugdhulp	-	-	-	-	-	-	-	-
Totaal	0	314.809	0	0	0	0	0	0

*Het jaar 2020 is het laatste jaar van de subsidie SMILE. Voor de overige begrotingsjaren zijn nog geen incidentele subsidieaanvragen ingediend en/of toegekend.

** Manager Sociaal Domein wordt voor de jaren 2020 en 2021 door de deelnemende gemeenten afzonderlijk gefinancierd. Hierna volgt een evaluatie.

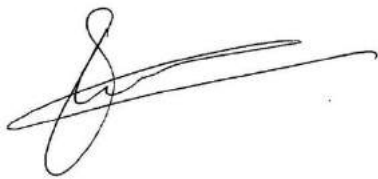
Jongeren (t/m 18 jaar) met jeugdbescherming met verblijf in natura	66,7%	31,3%	65,2%	43,1%	Niet bekend	48,8%	50,0%	51,2%	67,8%	53,0%
Eenheid: % van alle jongeren tot 18 jaar met jeugdbescherming										
Bron: CBS										
Toelichting: Het percentage jongeren tot 18 jaar met een jeugdbeschermingsmaatregel met verblijf in natura ten opzichte van alle jongeren tot 18 jaar met een jeugdbeschermingsmaatregel.										
Jongeren (t/m 23 jaar) met jeugdreclassering	0,3%	0,6%	Niet bekend	0,3%	Niet bekend	0,3%	Niet bekend	0,4%	0,3%	0,4%
Eenheid: % van alle jongeren van 12 tot 23 jaar										
Bron: CBS										
Toelichting: Het percentage jongeren (12-22 jaar) met een jeugdreclasseringsmaatregel ten opzichte van alle jongeren (12-22 jaar).										

* percentages zijn afkomstig van CBS StatLine en hebben betrekking op 1e halfjaar 2018.

8. Vaststellingsbesluit

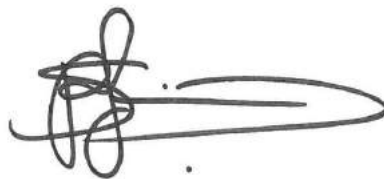
Vast te stellen door het algemeen bestuur van Regio Hart van Brabant

Tilburg d.d. 5 juli 2019,



Th.L.N. Weterings

Voorzitter Regio Hart van Brabant



S.P.F. Kapitein

Programmadirecteur Regio Hart van Brabant

Bijlage toelichting kosten

In deze bijlage is voor de drie programma's en voor de bedrijfsvoering van Regio Hart van Brabant de bestemming en inhoud van de budgetten uitgesplitst en gespecificeerd.

Paragraaf B1 Mens & Samenleving

In tabel B1 is een uitsplitst overzicht opgenomen van het budget dat in hoofdstuk 2 is opgenomen. De tabel B1a omschrijft vervolgens nog waarvoor het geld bedoeld is.

Tabel B1: geraamde kostenposten voor het domein Mens & Samenleving, overzichtstabel

Begroting Regio Hart van Brabant Mens & Samenleving			
	Lasten	Baten	Saldo
	€	€	€
Regio HvB			
Programma Integrale aanpak, preventie, zorg en veiligheid			
Maatpact	PM	PM	0
Uitvoeringsprogramma 3D	20.000		N 20.000
DITSS	50.000		N 50.000
Budget veilige en leefbare omgeving	20.000		N 20.000
Samenwerking crisisbeheersing	PM	PM	0
Programma Sociaal Domein			
Uitvoeringsagenda Jeugd (Jeugd)	50.000		N 50.000
Algemeen budget Wmo (MO)	35.000		N 35.000
Beschermd wonen (MO)	150.000		N 150.000
Project "zorg doen we samen" (MO)	100.000		N 100.000
Actualiseren HCA's (AP)	30.000		N 30.000
Ondernemersakkoord (AP)	40.000		N 40.000
MKB United (AP)	15.000		N 15.000
Project 45+ (AP)	40.000		N 40.000
Jeugdwerkloosheidsvrije regio (AP)	40.000		N 40.000
Bijdrage van gemeenten aan Regio Hart van Brabant		515.000	V 515.000
Lokale gemeentelijke bijdragen		75.000	V 75.000
Overige dekkingsbronnen			V PM
Subtotaal	590.000	590.000	0

Tabel B1a: Toelichting op het budget voor het programma Sociaal

Programmalijn Sociaal	Budget	Toelichting
€		
Deelprogramma Integrale aanpak, preventie, zorg en veiligheid		
Maatpact	PM	Voor dit project is de ambitie uitgesproken dat er voor 10 miljoen euro bureaucratievrije middelen in de regio beschikbaar gemaakt worden. Voorlopig wordt aangenomen dat dit project budgetneutraal voor de regionale begroting is en de kosten (en besparingen) via de lokale begroting zullen gaan lopen.
Uitvoeringsprogramma 3D	20.000	Dit budget is beschikbaar om de integratie binnen het sociaal domein mogelijk te maken.
DITSS	50.000	Uitvoering veiligheidsateliers 2020 en overig werkprogramma DITSS 2020. De kosten voor het uitvoeren van de jaarlijks georganiseerde veiligheidsateliers bedragen € 25.000. De overige € 25.000 wordt benut voor het overige deel van het werkprogramma van DITSS.
Budget veilige en leefbare omgeving	20.000	Vanuit dit werkbudget kunnen incidentele kosten worden gedekt en het biedt mogelijkheden om vernieuwende projecten te faciliteren.
Samenwerking crisisbeheersing	PM	De Hart van Brabantgemeenten (uitgezonderd Heusden) werken ook samen in crisisbeheersing (voorheen genoemd rampenbestrijding). Vanaf 2018 lopen de eventueel daarmee gemoeide financiële middelen via onze gemeenschappelijke regeling. Voor onze regiobegroting is dat kostenneutraal; er worden gelijke lasten en baten voor opgenomen.
SUBTOTAAL	90.000	Integrale aanpak, preventie, zorg en veiligheid
Deelprogramma Sociaal domein		
Uitvoeringsagenda Jeugd (Jeugd)	50.000	2020 wordt vervolg gegeven aan de uitvoering van de Regionale Koers Jeugd(hulp) "Samen met de Jeugd". Deze schetst de beweging waarbij we jeugdhulp willen bieden vanuit de leefwereld van het kind en binnen de financiële kaders 2020. Om dit te realiseren werken we in 2019 aan een gezamenlijk uitvoeringsprogramma samen met de jeugd, ouders, gemeenten en partners met concrete doelstellingen en acties. Ook de opgaven die we in de geest van de nieuwe koers al eerder waren gestart en in 2019 doorlopen, nemen we daarin mee.
Budget Wmo (MO)	35.000	Het budget is bestemd voor het faciliteren van de bestuurlijke en ambtelijke processen en uitvoeringsgerichte activiteiten. Dit budget is nodig om invulling te kunnen geven aan projecten zoals de dementievriendelijke regio. Verder kunnen onderwerpen zoals partnerschap en ontschotting hieruit worden gefinancierd en activiteiten zoals de vermindering van de regeldruk, vergelijkend onderzoek data en de gezamenlijke borging en evaluatie op de inkoop van Wmo begeleiding.

Beschermd wonen (MO)	150.000	Dit budget is nodig voor de lokale inrichting van sturing op beschermd wonen en/of het vangnet. Tilburg heeft als centrumgemeente de verantwoordelijkheid tot 2021 voor beschermd wonen voor de regio Hart van Brabant. We werken samen om dit voor na 2021 vorm te geven. Dit budget is bedoeld voor projectkosten. In 2019 werd hiervoor € 150.000 is begroot, in 2020 is hetzelfde bedrag geraamd. Van deze kosten wordt € 75.000 door de regio gefinancierd en € 75.000 door de gemeente Tilburg.
Ontwikkelprogramma Care (MO)	100.000	In 2019 is gestart om vanuit een pragmatische insteek belangrijke en concrete knelpunten in de zorg op te gaan lossen samen met het Zorgnetwerk Midden-Brabant en eventuele andere partners. Om dit in 2020 te kunnen voortzetten zijn deze middelen nodig. Vanuit de gemeente Tilburg wordt sinds 2017 ingezet op aanvullende cofinanciering van dit project.
Human capital-agenda's (HCA's)	30.000	De HCA's richten zich op acties en ontwikkeling van mensen (o.a. via onderwijs), gebaseerd op data (economische ontwikkeling en andere relevante data). Voor ontwikkeling systeem, data, onderhoud en beheer is dit bedrag opgenomen.
Ondernemersakkoord (AP)	40.000	Ondernemers verbinden zich aan het vraagstuk om de arbeidsreserve in te schakelen. De kosten zijn nodig om de ondernemers hierin te kunnen ondersteunen.
MKB United (AP)	15.000	Deze kosten zijn nodig om het platform MKB United in cofinanciering met ondernemers en andere partners te financieren.
Project 45+ (AP)	40.000	Voor de programma-aanpak voor 45-plussers op de arbeidsmarkt middelen nodig voor de begeleiding van dit project en als cofinanciering voor regionale/lokale partners.
Jeugdwerkloosheidsvrije regio (AP)	40.000	In de begroting van Midpoint Brabant zijn de totale kosten van de jeugdwerkloosheidsvrije regio vermeld.
SUBTOTAAL	500.000	Deelprogramma Sociaal domein
TOTAAL	590.000	Programmalijs sociaal (Mens & Samenleving)

Paragraaf B2 Leefomgeving & Milieu

In tabel B2 wordt regulier een uitsplitst overzicht opgenomen van het budget dat in hoofdstuk 3 is opgenomen. Voor de begroting 2020 geldt voor het deelprogramma Leefomgeving & Milieu eenmalig dat dit uitgesplitst overzicht beschikbaar komt na vaststelling van de begroting. Aanleiding is een gewenste herschikking binnen het deelprogramma. De tabellen B2a tot en met B2d omschrijven vervolgens waarvoor het geld bedoeld is.

Tabel B2: geraamde posten voor het domein Leefomgeving & Milieu, overzichtstabel.

Begroting Regio Hart van Brabant Leefomgeving & Milieu	Lasten	Baten	Saldo
Dwarsdoorsnijdend (combi-poho Fysiek)	PM		PM
Klimaatneutraal en klimaatbestendig (poho M&A)	PM		PM
Programmabudget SMILE	€ 314.809		N € 314.809
Aantrekkelijk (poho ROV)	PM		PM
Overig			
Werkbudget stuurgroep NP LDD	€ 9.023		N € 9.023
Gemeentelijke bijdragen aan Regio Hart van Brabant		€ 400.000	V € 400.000
Cofinanciering SMILE		€ 314.809	V € 314.809
(Co)financierings-/dekkingsopgave REKS		PM	PM
Bijdragen vijf gemeenten aan de stuurgroep NP LDD		€ 9.023	V € 9.023
Subtotaal	€ 723.832	€ 723.832	€ 0

Tabel B2a: Toelichting op het budget voor het gecombineerde portefeuillehouderoverleg

Combi-poho Fysiek	Budget	Toelichting
Integrale gebiedsgerichte opgaven: <ul style="list-style-type: none"> • N261/N269 • Opstart nieuwe gebiedsopgave 	PM	We geven een vervolg aan de integrale gebiedsopgave N261/N269. We beogen de resultaten van de reeds opgeleverde integrale gebiedsopgaven A58 Zone en LDD + schil te monitoren. We onderzoeken de opstart van een vierde gebiedsopgave, op basis van de SMA 2019 – 2023 (A59, Westelijke Langstraat, Groen Hart, REKS). Mogelijk volgt via de GGA per opgave waarvan mobiliteit onderdeel uitmaakt aanvullend een bijdrage, waardoor het beschikbaar budget voor zo'n opgave stijgt (bijdrage GGA is geen dekking voor reeds beschikbaar budget via de regiobegroting). Hetzelfde kan gelden voor de provincie Noord-Brabant.
Activiteiten regionale programmeringsafspraken (inclusief onderzoek en monitoring) met de provincie: <ul style="list-style-type: none"> • Bedrijventerreinen • Kantoren • Detailhandel • Wonen • Verblijfsaccommodaties 	PM	Jaarlijks voeren we activiteiten uit op één of meerdere van deze onderdelen. Voor 2020 verwachten we inzet op : <ul style="list-style-type: none"> - Bedrijventerreinen: juridisch advies over MKB-vraaggericht ontwikkelen - Kantoormonitor (jaarlijks) - Detailhandel: verdieping koopstromenonderzoek - Monitor verblijfsaccommodaties (jaarlijks) - Actualisering van het Regionaal Woonkader Hart van Brabant - Afstemming planvorming, ondersteuning en onderzoek naar arbeidsmigratie - Onderzoek naar en ondersteuning van het te formuleren nieuwe beleid op woonwagens - Analyse bestaande woningvoorraad voor de huisvesting van (bijzondere) doelgroepen
Gezamenlijk werkbudget	PM	De werkbudgetten per poho (ROV, M&A en EZ) worden mogelijk verlaagd ten gunste van een gezamenlijk werkbudget voor het combi-poho Fysiek. Wanneer een opgave daarom vraagt, kan aan het poho een plan worden voorgelegd voor financiering uit dit budget. Dit past bij het toenemend belang van integraal werken.
Huisvesting arbeidsmigranten	PM	Voor 2020 zijn er nog geen kosten voorzien. Mocht hierin verandering komen, wordt alsdan een voorstel gemaakt voor benutting werkbudget(ten).
NP Loonse en Drunense Duinen	PM -	Het poho draagt sinds 2014 bij aan de activiteiten van de Stuurgroep NP LDD. De stuurgroep draagt o.a. bij aan educatie en voorlichting over het Nationaal Park Loonse en Drunense Duinen (via IVN Brabant), van harte onderschreven door het poho. Mogelijk eindigt de bijdrage van Regio Hart van Brabant echter. Aanleiding is enerzijds de benodigde prioritering binnen beschikbaar budget. En anderzijds de bedoeling om de gemeentelijke bijdragen (regiobudget) in te zetten voor innovatie, gezamenlijke beleids- en gebiedsontwikkeling, programmeringsafspraken, en als vliegwiel voor nieuwe regionale projecten.

Tabel B2b: Toelichting op het budget voor het portefeuillehoudersoverleg Milieu & Afval

Poho M&A	Budget	Toelichting
Circulaire economie	PM	Circulaire economie is een prominent thema in onze meerjarenagenda. Sinds 2018 neemt onze regio werkbudget op in de begroting. Er is een substantieel hoger bedrag gewenst ten opzichte van 2019. Dit in verband met plannen over circulaire afvalverwerking, uitrollen betonconvenant, aanbesteding door gemeenten zelf, etc. Planvorming komt tot stand op onderstaande thema's: Bouw, Consumptiegoederen en Kunststoffen en Maakindustrie en Biomassa en voedsel.
Werkbudget	PM	Werkbudgetten zijn bedoeld om kosten te dekken voor nieuwe projecten of aanvullende ambities op lopende projecten.
<i>Regionale Energie- en Klimaatstrategie</i>		
Aansturing en coördinatie uitvoering	PM	Inzet extra ambtelijke capaciteit in de regio ter ondersteuning van het proces en verdere uitvoering.
Opzetten financieringsprogramma	PM	Via Europa, het rijk en de provincie zijn op dit moment volop middelen te verkrijgen voor de energietransitie. Echter, om hier aanspraak op te maken, moet er een programma komen (onderdeel van de REKS), met een financieringsstrategie. Door middel van deze strategie kunnen we de middelen uit de regio en gemeenten mogelijk verdubbelen.
Communicatie	PM	Er is uitvoeringscapaciteit nodig voor communicatie om hands-on te communiceren in de regio. Tevens is het wenselijk om een structureel vervolg te geven aan de samenwerkdagen in Hart van Brabant.
SMILE	€ 314.809	Kosten worden gemaakt verdeeld over vijf werkpakketten (Wp). In dit laatste jaar van het project SMILE ligt de focus met name op Wp2 (kwartiermaken), de <i>social labs</i> (Wp3) en projectmanagement en communicatie (Wp5).
Nader onderzoek, verdere detaillering op de vraagstukken warmte, elektriciteit, ruimtelijke inpassing en infrastructuur. Projectbudget.	PM	De REKS zal een projectprogramma bevatten met projecten die regionaal opgepakt moeten worden. Dit gaat over projecten op het vlak van warmte, duurzame elektriciteit, ruimtelijke inpassing, infrastructuur en participatie. Voor dergelijke projecten is werkbudget nodig.
Regiodeal met het bedrijfsleven	PM	Het is van belang om het regionaal bedrijfsleven verder te stimuleren de energietransitie mee mogelijk te maken. Daarom het voorstel om in 2020 een concrete uitvoeringsdeal te onderzoeken met het regionaal bedrijfsleven.

Tabel B2c: Toelichting op het budget voor het portefeuillehoudersoverleg Ruimtelijke Ordening en Volkshuisvesting (ROV)

Poho ROV	Budget	Toelichting
Uitwerking natuurbod regio	PM	In 2020 leggen we de focus op de verdere realisatie van het Natuurbod. Regionaal bespreken we lokale of intergemeentelijke uitvoeringsplannen en samen houden we zicht op het totaal aan gemaakte afspraken binnen de beoogde tijdsperiode. Eventueel budget is bedoeld als procesgeld en dekking uitgaven bijeenkomsten.
Werkbudget ruimtelijke ordening en volkshuisvesting (ROV)	PM	Werkbudget is bedoeld om beperkt ruimte te geven om waar nodig externe expertise in te kopen om onze publieke dienstverlening/ faciliterende rol in te vullen.

Tabel B2d Toelichting op overige budgetten

Overig	Budget	Toelichting
Werkbudget stuurgroep Nationaal Park de Loonse en Drunense Duinen	€ 9.023	De stuurgroep NP Loonse en Drunense Duinen initieert projecten ten gunste en beheer van het park. De gemeenten Haaren, Heusden, Loon op Zand, Tilburg en Waalwijk dragen hieraan jaarlijks bij. Regio Hart van Brabant faciliteert de administratieve afwikkeling. Het streven is om dit te zijner tijd terug te geven aan de stuurgroep.

Paragraaf B3 Economie

Uitgesplitste overzichten van het budget voor Economie zijn verwerkt in hoofdstuk 4, onder paragraaf 4.4 Begroting en dekking Midpoint Brabant en paragraaf 4.6 Begroting en dekking Regio Hart van Brabant. Daarbij is ook vermeld waarvoor het geld bedoeld is. De betreffende tabellen zullen we niet herhalen in deze bijlage.

Paragraaf B4 Bedrijfsvoering Regio Hart van Brabant

In tabel B4 is een uitsplitst overzicht opgenomen van het budget dat in hoofdstuk 5 is opgenomen. De tabellen B4a en B4b omschrijven vervolgens waarvoor het geld bedoeld is.

Tabel B4: Toelichting op de programma- en apparaatskosten, overzichtstabel

Begroting Regio Hart van Brabant Bedrijfsvoering			
	Lasten	Baten	Saldo
	€	€	€
Programmakosten			
Midpoint Brabant Tour	-		-
Hart van Brabantdagen	-		-
Hart van Brabantradenavonden	-		-
Hart van Brabant Themabijeenkomsten	-		-
Hart van Brabant-award	-		-
Marketing en communicatie – werkbudget	20.000		N 20.000
Marketing en communicatie – Projectvolgsysteem PTB	7.000		N 7.000
Marketing en communicatie – Notubiz/ Notubox	5.000		N 5.000
Apparaatskosten			
Personeelskosten – programmadirecteur	138.550		N 138.550
Personeelskosten – programmacoördinatie	273.563		N 273.563
Personeelskosten – extra inzet programmamanagement sociaal domein*	100.000		N 100.000
Personeelskosten – communicatieadviseur	71.761		N 71.761
Personeelskosten – planning en control – adviseur	30.450		N 30.450
Personeelskosten – functionaris gegevensbescherming	10.000		N 10.000
Personeelskosten – managementassistentes	120.000		N 120.000
Personeelskosten – secretariaatskosten	1.000		N 1.000
Accountants en administratiekosten	40.000		N 40.000
Specialistische dienstverlening	10.000		N 10.000
Overige apparaatskosten	34.950		N 34.950
Bijdrage van gemeenten voor Hart van Brabant		712.273	V 712.273
Bijdragen lokale gemeenten programmamanagement sociaal domein		100.000	100.000
Cofinanciering programmacoördinatie		50.000	V 50.000
Subtotaal	862.273	862.273	0

* dekking kosten programmamanagement sociaal domein via extra inleg door de negen gemeenten, toegezegd voor de jaarschijven 2020 en 2021, conform besluitvorming algemeen bestuur en poho-voorzitters dd. 17 mei 2019.

Tabel B4a: Toelichting op de programmakosten

Onderdeel	Budget	Toelichting
	€	
Midpoint Brabant Tour	-	Jaarlijks organiseerde Midpoint Brabant een tour voor raads- en collegeleden, langs praktijkvoorbeelden in Midden-Brabant. Door de regio wordt hiervoor in 2020 geen bijdrage meer beschikbaar gesteld.
Hart van Brabantdagen	-	De Hart van Brabantdagen komen ten laste van de organiserende gemeente. Praktische organisatie rouleert, onder regie van het programmabureau, tussen de negen gemeenten.
Hart van Brabant-radenavonden	-	De Hart van Brabant radenavonden komen ten laste van de organiserende gemeente. Praktische organisatie rouleert, onder regie van het programmabureau, tussen de negen gemeenten.
Hart van Brabant Thema-bijeenkomsten	-	De Hart van Brabant radenavonden komen ten laste van de organiserende gemeente. Praktische organisatie rouleert, onder regie van de klankbordgroep raadsleden en in afstemming het programmabureau, tussen de negen gemeenten.
Hart van Brabant Award	-	Voor de uitreiking van gemiddeld twee Hart van Brabant Awards per jaar werd voorheen een bedrag van € 2.500 begroot. Door de regio wordt hiervoor in 2020 geen bijdrage meer beschikbaar gesteld.
Marketing en communicatie – werkbudget	20.000	Voor communicatieactiviteiten (zoals onderhoud en verdere verbetering van het digitale platform, uitgave digitale nieuwsbrieven, opmaak begroting, jaarstukken, beleidsproducten, voor zover dit niet uit het projectbudget kan worden betaald en overige uitingen) is een bedrag begroot van € 20.000.
Projectvolg-systeem PTB	7.000	Kosten voor het onderhouden van het projectvolgsysteem, waarmee we zicht houden op voortgang van onze projecten en waarmee portefeuillehouders, algemeen bestuur, colleges en raden op de hoogte gehouden kunnen worden van deze voortgang. Het onderhoud hiervan geschiedt in samenwerking met de gemeente Tilburg die hetzelfde systeem gebruikt en is begroot op € 7.000.

Notubiz / Notubox	5.000	In 2017 besloot het algemeen bestuur, op aangeven van de kring van griffiers in Midden-Brabant, tot het instellen van Notubiz / Notubox als systeem waarop vergaderstukken van de Hart van Brabantdagen voor raadsleden in de regio ontsloten kunnen worden. Een en ander in het kader van verbetering van de democratische legitimatie van de regionale samenwerking. Het in de lucht houden van dit systeem kost € 5.000 per jaar.
------------------------------	-------	--

Tabel B4b: Toelichting op de apparaatskosten

Apparaatskosten	Budget	Toelichting
€		
Personeelskosten		De totale personeelskosten zijn geraamd voor een fulltime programmadirecteur, drie programmacoördinatoren, communicatieadviseur, adviseur planning en control en twee managementassistenten.
Personeelskosten <i>Programmادirecteur</i>	138.550	De programmادirecteur is verantwoordelijk voor het programmabureau en eerste adviseur van het algemeen bestuur. De directeur wordt fulltime ingezet voor Regio Hart van Brabant.
Personeelskosten <i>Programmacoördinatie</i>	273.563	De programmacoördinatoren zijn elk verantwoordelijk voor het ontsluiten van een deel van de netwerksamenwerking en elk eerst aanspreekpunt op één van de drie deelprogramma's. De gemiddelde inzet per coördinator is 1 fte. Met de aanstelling van een programmamanager sociaal domein ontstaat voorts de mogelijkheid keuzes te maken in het werkpakket van het regioteam, waardoor primaire processen en eerder gemaakte professionaliseringslagen geborgd kunnen worden.
Personeelskosten <i>Programmamanager sociaal domein</i>	100.000	De tijdelijke extra personele inzet op het sociaal domein geeft een concreet houvast om hier projectmatig en programmatisch werken verder handen en voeten te geven. Daarnaast ondersteunt het de keuzes herschikking bedrijfsvoering in het werkpakket van het regioteam binnen de financiële kaders van voorliggende begroting.
Personeelskosten <i>Communicatieadviseur</i>	71.761	Voor marketing en communicatie beschikken we sinds 2018 over onze eigen deskundige: een communicatieadviseur. Aanvullend op de <i>corporate</i> communicatiestrategie en reguliere uitvoeringsprocessen, zoekt de adviseur verbinding met de collega's van de negen deelnemende gemeenten en van die Midpoint Brabant, waardoor werkzaamheden elkaar versterken.

Personeelskosten <i>P&C-adviseur</i>	30.450	Voor planning en control is een inzet van een adviseur/medewerker voor 0,5 fte voorzien.
Personeelskosten <i>Managementassistentes</i>	120.000	De ondersteuning door de managementassistentes blijft geraamd op 1,55 fte.
Personeelskosten <i>Functionaris gegevensbescherming</i>	10.000	In het kader van de wet AVG is ondersteuning van een functionaris gegevensbescherming een verplichting.
Secretariaatskosten	1.000	Een klein budget van € 1.000 is opgenomen voor diverse algemene secretariaatskosten.
Accountants- en administratiekosten	40.000	Onvermijdelijke kosten zijn de kosten van de accountantscontrole, administratie en beheer. Het betreft hier kosten voor het voeren van de financiële administratie en voor advies en begeleiding bij het opstellen van de jaarlijkse begroting en jaarstukken die door de gemeente Tilburg worden doorberekend. Daarnaast dient de jaarrekening van de Regio Hart van Brabant door de accountant gecertificeerd te worden.
Specialistische dienstverlening	10.000	Elk jaar is er een of een aantal trajecten dat op basis van bestuurlijke besluitvorming aangegaan wordt, waarvoor de expertise van een externe partij nodig is. Denk daarbij aan de inhuur van fiscaal of juridisch advies. Eerste uitgangspunt is de benodigde expertise uit eigen huis te halen. Voor die gevallen waar dat niet mogelijk is, begroten we een bedrag van € 10.000.
Overige apparaatskosten	34.950	Er worden apparaatskosten doorberekend door Midpoint voor gebruik van werkplek(ken) met automatisering, postverwerking, repro, telefonie, et cetera. Het betreft hier specifiek de kosten die gepaard gaan met de werkplek(ken) die voor Regio Hart van Brabant worden ingericht. De kosten voor de werkplekken van Midpoint Brabant zelf worden via de begroting van Midpoint Brabant gedekt. Daarnaast worden vanuit de gemeente Tilburg kosten doorberekend in verband met overige personeelskosten, facilitaire kosten (onder andere archief) en een opslag voor het dragen van de verantwoordelijkheid van het organiseren van vervanging bij langdurige afwezigheid vanwege ziekte of om andere redenen. In totaal is met deze apparaatskosten naar verwachting ongeveer € 35.000 gemoeid. Afrondingen in de begroting zijn op de post overige apparaatskosten verwerkt.

Paragraaf B5 Bedrijfsvoering Midpoint Brabant

In tabel B5 is een uitsplitst overzicht opgenomen van het budget dat in hoofdstuk 5 is opgenomen. De tabellen B5a en B5b omschrijven vervolgens waarvoor het geld bedoeld is.

Tabel B5: Toelichting op de programma- en apparaatskosten, overzichtstabel

Begroting Midpoint Brabant Bedrijfsvoering	Lasten	Baten	Saldo
	€	€	€
Programmakosten			
Samenwerking partnerregio's (Brainport Network)	42.500		N 42.500
Vergaderkosten	5.000		N 5.000
Apparaatskosten			
Directie	200.000	9.800	N 190.200
Programmasecretaris	50.000		N 50.000
Financiële administratie / controlling	90.000	15.900	N 74.100
Managementassistenten	142.500		N 142.500
Accountantskosten	20.000		N 20.000
Functionaris gegevensbescherming	10.000		N 10.000
Huisvesting	50.000	11.000	N 39.000
Kantoorkosten	15.000	7.000	N 8.000
ICT	47.500	7.250	N 40.250
Bijdrage van gemeenten voor Midpoint Brabant		621.550	V 621.550
Subtotaal	672.500	672.500	0

Tabel B5a: Toelichting op de programmakosten

(Onderdeel	Budget	Toelichting
€		
Partnerregio's	42.500	Midpoint Brabant participeert, met vijf andere regio's, in Brainport Network. We participeren in de board (Theo Weterings), we leveren de voorzitter van de commissie arbeidsmarkt (Ton Wilthagen), we zijn onderdeel van de financieringscommissie en nemen deel aan het directeurenoverleg (Bas Kapitein). De jaarlijkse bijdrage is € 42.500.
Vergaderkosten	5.000	Er is een beperkt budget voorzien voor het organiseren van bijeenkomsten van onder andere het algemeen bestuur en de programmamanagersoverleggen.

Tabel B5b: Toelichting op de apparaatskosten

Apparaatskosten	Budget	Toelichting
€		
Personeelskosten		De totale personeelskosten zijn geraamd voor de directie, raad van commissarissen een programmasecretaris, planning en control en managementassistentes.
Personeelskosten <i>Directie</i>	200.000	Midpoint Brabant beoogt een fulltime algemeen directeur in te zetten voor de dagelijkse aansturing van de organisatie en als eerste adviseur aan het algemeen bestuur. Een deel van de managementkosten houdt direct verband met projecten. Hiervan is € 9.800 declarabel op gesubsidieerde projecten.
Personeelskosten <i>Programma-secretaris</i>	50.000	De programmamanager Economie van Regio Hart van Brabant fungeert tevens als programmasecretaris van Midpoint Brabant en waarborgt daarmee de ambtelijke verbinding tussen beide tafels.
Personeelskosten <i>P&C-adviseur</i>	90.000	Voor planning en control is inzet nodig van 36 uur per week van een financieel adviseur. Hiervan is € 15.900 declarabel op gesubsidieerde projecten.
Personeelskosten <i>Management-assistentie</i>	142.500	Dit betreft de inzet van 2,0 fte management assistentie, ter ondersteuning van programmamanagement en directie.
Accountantskosten	20.000	Verplichte uitgaven zijn de kosten van de externe accountantscontrole.
Overige apparaatskosten	122.500	Dit betreft de optelsom van kosten voor huisvesting, werkplekken, automatisering, functionaris gegevensbescherming en telefonie. Medegebruikers van onze werkomgeving (Regio Hart van Brabant, MOED, Leren en Werken) dragen € 25.250 hieraan bij.